

VÝROČNÍ ZPRÁVA

společnosti MARTIA a.s.

2025

1. PŘEDSTAVENÍ SKUPINY ČEZ

Skupina ČEZ je stabilní energetickou skupinou, která patří mezi největší ekonomické subjekty v České republice i ve střední Evropě a významně přispívá k rozvoji energetického sektoru regionu v souladu s principy udržitelnosti. Skupina ČEZ je bezpečným a spolehlivým partnerem pro své zákazníky, zajišťuje spolehlivé dodávky energií pro Českou republiku i sousední země a poskytuje komplexní energetické služby.

Ve své činnosti klade Skupina ČEZ důraz na naplňování globálních klimatických cílů, dekarbonizaci a na životní prostředí obecně. Zaměřuje se na rozvoj jaderných i obnovitelných zdrojů, na inovace v energetice a na rozvoj spolehlivých a udržitelných řešení pro své zákazníky. Těžiště hodnoty vzniká z bezemisní výroby, distribuce a prodeje elektřiny a tepla. Významnými činnostmi jsou dále distribuce a prodej zemního plynu, poskytování komplexních energetických a technologických služeb, těžba uhlí a obchodování s komoditami.

Skupina ČEZ dává práci téměř 34 tisícům zaměstnanců a dodává energie a moderní energetická řešení milionům zákazníků v České republice, Německu a na Slovensku. Dále působí zejména v Polsku, Maďarsku, Francii, Itálii a Nizozemsku.

Vize a společenská odpovědnost

Dlouhodobou vizí Skupiny ČEZ je přinášet inovace pro řešení energetických potřeb a přispívat k vyšší kvalitě života. Strategie VIZE 2030 – Čistá Energie Zítřka je zaměřena na dynamickou přeměnu výrobního portfolia na nízkoemisní, odpovědné a udržitelné podnikání, naplnění růstové strategie při dodržení stanovené úrovně zadlužení a na dosažení klimatické neutrality do roku 2040. Nedílnou součástí je závazek zásadně omezit výrobu tepla a elektřiny z uhlí do roku 2030. Základními předpoklady bezemisní vize a priority energetické soběstačnosti jsou rozvoj jaderné energetiky a výstavba obnovitelných zdrojů. Skupina ČEZ dále pro pokrytí poptávky po elektřině ve špičkách investuje do rozvoje nových říditelných zdrojů, jakými jsou například baterie a zdroje využívající plyn. Důležitou roli zastává i v oblasti dobíjecí infrastruktury pro elektromobily. Souhrnným cílem je zajišťovat bezpečné a cenově konkurenceschopné energie pro zákazníky.

V oblasti distribuce a prodeje je základním cílem poskytovat nejvýhodnější energetická řešení a nejlepší zákaznickou zkušenost na trhu. Skupina ČEZ proto významně investuje do modernizace a digitalizace distribučních sítí, kvalitou služeb chce patřit k nejlepším dodavatelům energií a moderních komplexních energetických služeb a hodlá být lídrem energetické transformace a dekarbonizace průmyslu v České republice i ve střední Evropě.

Při svém podnikání se Skupina ČEZ řídí přísnými etickými standardy zahrnujícími odpovědné chování k zaměstnancům, společnosti a životnímu prostředí. Hlásí se k principům trvale udržitelného rozvoje a celá strategie je založena na zásadách ESG (Environmental, Social, Governance). Principy etiky a udržitelnosti jsou tak integrální součástí řízení i směřování celé společnosti a na jejich dodržování klade Skupina ČEZ důraz i u svých dodavatelů.

Skupina ČEZ podporuje energetickou úspornost a efektivitu, prosazuje nové technologie a inovace a zaměřuje se na investice do moderních technologií, vědy a výzkumu. Firemní kultura je orientována na bezpečnost, vnitřní efektivitu, zvyšování hodnoty pro akcionáře a na vytváření bezpečného a stimulačního prostředí pro profesní růst zaměstnanců, založeného na principu rovných příležitostí pro všechny. Jednou z priorit je úzká spolupráce s komunitami a co nejvstřícnější přístup k zákazníkům.

Nejvýznamnějším akcionářem mateřské společnosti ČEZ je Česká republika s podílem na základním kapitálu téměř 70 %. Akcie ČEZ jsou obchodovány na pražské a varšavské burze cenných papírů, kde jsou součástí burzovních indexů PX a WIG-CEE. Tržní kapitalizace ČEZ k 31. 12. 2025 činila 695 mld. Kč a během své existence od roku 1992 odvedla společnost ČEZ na dividendách svým akcionářům 499 mld. Kč.

Skupina ČEZ se dlouhodobě řadí k největším daňovým poplatníkům v České republice a k základním pilířům české ekonomiky. Od vzniku akciové společnosti odvedl ČEZ českému státu na dividendách, daních, odvodech, darech a platbách za emisní povolenky 1,3 bilionu Kč.

Obsah

1.	Představení Skupiny ČEZ	2
2.	Úvodní slovo předsedy představenstva	4
3.	Informace o společnosti	5
	Základní údaje	5
	Profil společnosti	5
	Statutární a dozorčí orgány	5
	Představenstvo	5
	Dozorčí rada	6
	Vedení společnosti	6
	Organizační struktura společnosti	7
	Akcíe a akcionáři	8
	Sídlo a centrála společnosti	8
	Pobočky	8
	Vybrané události roku 2025	11
	Strategie společnosti	14
4.	Ekonomické a ostatní informace	14
	Hospodaření a vybrané ukazatele	14
	Bezpečnost, jakost a ochrana životního prostředí	17
	Informační a kybernetická bezpečnost	18
	Lidské zdroje	18
	Vzdělávání	19
	Sociální politika	20
	Vztahy s odbory	20
	Dary	20
	Oblast výzkumu a vývoje	20
	Soudní spory	20
	Události po 31. 12. 2025	20
5.	Zpráva o vztazích za rok 2025	21
6.	Příloha k Účetní závěrCE k 31. prosinci 2025	41
	Finanční výkazy v tis. Kč k 31. prosinci 2025	42
	Popis společnosti	51
	Změny údajů v obchodním rejstříku	51
	Základní východiska pro vypracování účetní závěrky	51
	Obecné účetní zásady	52
	Dlouhodobý majetek	56
	Zásoby	57
	Pohledávky	58
	Opravné položky	59
	Časové rozlišení aktiv	59
	Vlastní kapitál	59
	Rezervy	60
	Závazky	60
	Položky časového rozlišení pasiv	60
	Daň z příjmů	61
	Leasing	62
	Majetek a závazky nevykázané v rozvaze	62
	Výnosy	63
	Dotace	63
	Osobní náklady	63
	Informace o spřízněných osobách	64
	Jiné provozní výnosy	65
	Přehled o peněžních tocích	65
	Významné položky z výkazů zisků a ztrát	65
	Významné události, které nastaly po rozvahovém dni	65
7.	Zpráva nezávislého auditora	66
8.	Zpráva o udržitelnosti	69
9.	seznam použitých zkratk	69

2. ÚVODNÍ SLOVO PŘEDSEDY PŘEDSTAVENSTVA

Vážené dámy, vážení pánové,

rok 2025 byl pro společnost MARTIA obdobím stabilizace, odborného růstu a strategického posilování našich klíčových kompetencí.

V průběhu roku došlo k útlumu výstavby fotovoltaických elektráren, který byl způsoben vývojem trhu i změnou investiční dynamiky v segmentu OZE. Na tuto situaci jsme reagovali aktivním přesměrováním kapacit do ostatních oblastí našeho působení.

Pokračující transformace energetiky směrem k nízkoemisním zdrojům nám otevřela nové příležitosti. Úspěšně jsme se prosadili v projektech zaměřených na modernizaci a rozvoj nízkoemisních technologií, posílili jsme naši přítomnost na jaderných elektrárnách a rozšířili aktivity v oblasti vodních elektráren. Tím jsme nejen stabilizovali naše výkony, ale zároveň upevnili naši pozici spolehlivého partnera při zajišťování bezpečné a udržitelné výroby energie ve skupině ČEZ.

Rok 2025 byl rovněž rokem systematického rozvoje odborných kompetencí. Posilování vlastních technických kapacit a know-how považujeme za zásadní předpoklad dlouhodobé konkurenceschopnosti společnosti.

Bezpečnost práce, kvalita prováděných činností a ochrana životního prostředí zůstávají našimi prioritami. Principy udržitelného rozvoje a odpovědného řízení společnosti nadále tvoří pevný základ našeho rozhodování i každodenní praxe.

V roce 2026 budeme pokračovat v realizaci současných projektů a současně očekáváme obnovení výstavby fotovoltaických elektráren, na které jsme odborně i kapacitně připraveni. Interně se zaměříme především na digitalizaci procesů, zvyšování efektivity řízení a další systematický rozvoj našich zaměstnanců, kteří jsou klíčovým faktorem úspěchu společnosti MARTIA a.s.

Děkuji všem našim zaměstnancům, obchodním partnerům i zákazníkům za důvěru a spolupráci. Jsem přesvědčen, že společně budeme i nadále přispívat k bezpečné, nízkoemisní a konkurenceschopné energetice ve skupině ČEZ.

V Ústí nad Labem dne 31. 3. 2026

Ing. Vítězslav Chmelař

generální ředitel a předseda představenstva



3. INFORMACE O SPOLEČNOSTI

Základní údaje

OBCHODNÍ FIRMA:	MARTIA a.s.
SÍDLO:	Ústí nad Labem, Mezní 2854/4, PSČ 400 11
IČ:	25006754
DIČ:	CZ25006754
PRÁVNÍ FORMA:	akciová společnost
REGISTRACE:	Krajský soud v Ústí nad Labem, oddíl B, vložka 866
ZÁKLADNÍ KAPITÁL:	27 500 000,- Kč
DEN ZÁPISU DO OBCHODNÍHO RESTŘÍKU:	31. srpna 1996
SYSTÉM ŘÍZENÍ JAKOSTI:	ČSN EN ISO 9001
SYSTÉM ENVIRONMENTÁLNÍHO MANAGEMENTU:	ČSN EN ISO 14001
SYSTÉM MANAGEMENTU BEZPEČNOSTI PRÁCE:	ČSN EN ISO 45001
CERTIFIKÁT PRO VÝROBU A MONTÁŽ OCELOVÝCH KONSTRUKCÍ:	ČSN EN ISO 3834
TELEFON:	+420 777 784 955
E-MAIL:	martia@martia.cz
WWW STRÁNKY:	www.martia.cz

Společnost byla založena transformací společnosti MARTIA, společnost s ručením omezeným, MĚŘICÍ A REGULAČNÍ TECHNIKA, se sídlem v Ústí nad Labem, Mezní 4, IČ 00672815. Společnost MARTIA a.s., převzala veškerá práva a závazky zaniklé společnosti MARTIA, společnost s ručením omezeným, MĚŘICÍ A REGULAČNÍ TECHNIKA.

Profil společnosti

Společnost připravuje a realizuje servis, dodávky, údržbu a opravy měřicích a regulačních systémů, elektro a strojních částí energetických zařízení pro výrobu elektrické energie a tepla v klasické energetice, jaderné energetice a v energetice obnovitelných zdrojů a v průmyslu. Provádí projektování, inženýrské činnosti, výrobu rozvaděčů elektro a MaR, realizuje tvorbu a oživení aplikačních softwarů pro řídicí systémy a automatické systémy řízení technologických procesů, včetně vizualizací panelů pro přístup a řízení průmyslových automatizačních zařízení a dispečinků v oblasti klasické a jaderné energetiky, energetiky obnovitelných zdrojů, průmyslu a techniky budov. Společnost MARTIA a.s. zajišťuje montáže, opravy, revize a zkoušky vyhrazených technických zařízení.

Statutární a dozorčí orgány

Představenstvo

Postavení a působnost představenstva

Představenstvo je statutárním orgánem, který řídí činnost společnosti. Rozhoduje o všech záležitostech společnosti, pokud nejsou zákonem nebo stanovami společnosti vyhrazeny do působnosti dozorčí rady nebo jiného orgánu. Je oprávněno delegovat rozhodování určitých záležitostí na zaměstnance společnosti. Delegace působnosti nezbavuje členy představenstva povinnosti dohlížet, jak jsou záležitosti společnosti spravovány.

Představenstvo má tři členy, kteří jsou voleni na základě rozhodnutí jediného akcionáře při výkonu působnosti valné hromady společnosti MARTIA a.s. Představenstvo volí a odvolává svého předsedu. Funkční období jednotlivého člena představenstva je 5 let s tím, že opětovná volba je možná.

Představenstvo je způsobilé se usnášet za účasti nadpoloviční většiny svých členů. Každý člen má jeden hlas. O průběhu jednání a přijatých usneseních je pořizován zápis. Představenstvo může přizvat na zasedání i členy jiných orgánů společnosti nebo její zaměstnance.

Členové představenstva

předseda představenstva	od 1. 11. 2022	Ing. Vítězslav Chmelař
člen představenstva	od 1. 07. 2021	Ing. Martina Kubáčová
člen představenstva	od 1. 03. 2025	Ing. Martina Trojáková

Dozorčí rada

Postavení a působnost dozorčí rady

Dozorčí rada je kontrolním orgánem společnosti, který dohlíží na výkon působnosti představenstva a na činnost společnosti. Dozorčí rada má tři členy.

Členové dozorčí rady

předseda dozorčí rady	od 1. 02. 2025	Mgr. Ing. Vojtěch Kopp
člen dozorčí rady	od 1. 07. 2021	Ing. Petr Maralík
člen dozorčí rady	od 1. 06. 2022	Ing. Andrea Rottenbornová

Vedení společnosti

generální ředitel (pověření)	Ing. Vítězslav Chmelař
ředitel divize finance (pověření)	Ing. Martina Kubáčová
ředitel divize obchod (pověření)	Ing. Martina Trojáková
ředitel divize investice	Ing. Roman Chundelák
ředitel divize údržba	Jiří Kamínek



Ing. Martina Kubáčová



Ing. Martina Trojáková

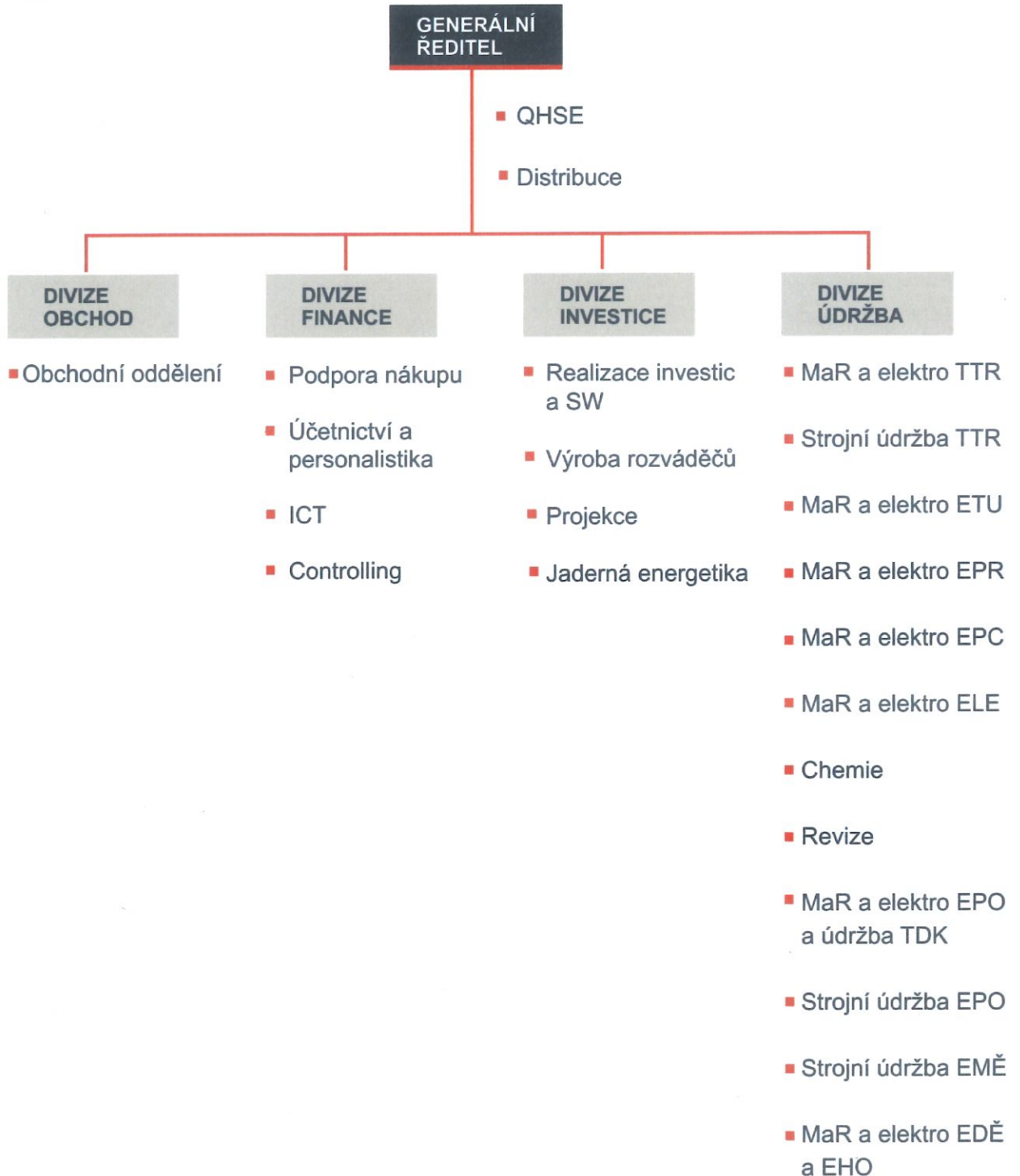


Ing. Roman Chundelák



Jiří Kamínek

Organizační struktura společnosti



Akcie a akcionáři

Mateřskou společností je jediný akcionář, společnost ČEZ, a. s., se sídlem Duhová 2/1444, 140 53 Praha 4. Společnost je součástí konsolidačního celku vrcholové mateřské společnosti.

Společnost měla k 31. prosinci 2025 celkem 275 ks plně splacených kmenových akcií v zaknihované podobě na jméno v nominální hodnotě 100 000,- Kč a základní kapitál společnosti činil 27,5 mil. Kč.

Sídlo a centrála společnosti

MARTIA a.s.

Mezní 2854/4, 400 11 Ústí nad Labem

Telefon: +420 777 784 955

E-mail: martia@martia.cz



Pobočky

Mimo centrálu společnosti působí MARTIA a.s. v dalších šestnácti pobočkách v rámci celé České republiky. Díky husté síti poboček jsme schopni rychle a efektivně poskytovat požadované služby plošně na celém našem území. V centrále společnosti jsou soustředěny především administrativní činnosti a činnosti související s řízením investičních zakázek v rámci klasické a jaderné energetiky a energetiky obnovitelných zdrojů, především FVE. Dále je v centrále společnosti umístěna výroba rozváděčů a vývoj softwaru řídicích systémů.

Dětmarovice

V rámci elektrárny Dětmarovice jsme až do března roku 2025 zajišťovali komplexní služby údržby logických celků SKŘ, měření a regulace, elektro, metrologickou činnost v oboru měření tlaku a teploty, revize dle zákonné povinnosti v souladu s ČSN o provádění pravidelných revizí vyhrazených technických zařízení v oblasti elektro, tlaku a plynových zařízení. Po odstavení uhelného provozu nadále pokračujeme v ostatní údržbové činnosti a zaměřujeme se na rekvalifikaci zaměstnanců směrem k investičním zakázkám.



V této lokalitě jsou také umístěna pracoviště části projektantů v oborech MaR a elektro, softwarových pracovníků průmyslových řídicích systémů. Pro řízení prací investičních zakázek zde pracují i projektivní manažeři.

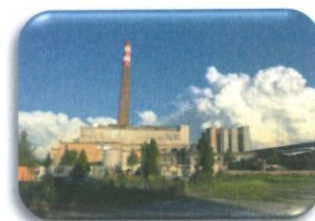
Dukovany

V rámci jaderné elektrárny Dukovany poskytujeme především projekční a inženýrskou činnost SKŘ a elektro, realizační práce v oblasti SKŘ a elektro, komplexní řešení a individuální přístup při návrhu, dodávce, programování a zprovoznění řídicích systémů pro řízení technologických celků, revize elektrických zařízení, metrologii a kalibrace, komplexní zajištění požadavků jakosti a legislativy. Dále zajišťujeme v rámci jaderné elektrárny trasování inženýrských sítí.



Dvůr Králové

V rámci lokality teplárny Dvůr Králové poskytujeme služby strojní údržby a MaR.



Hodonín

V rámci lokality elektrárny Hodonín zajišťujeme komplexní služby údržby logických celků SKŘ, měření a regulace, elektro a strojní, metrologickou činnost v oboru měření tlaku a teploty, revize dle zákonné povinnosti v souladu s ČSN o provádění pravidelných revizí vyhrazených technických zařízení v oblasti elektro, tlaku a plynových zařízení.



Ledvice

V rámci lokality elektrárny Ledvice zajišťujeme komplexní služby údržby logických celků SKŘ, měření a regulace, elektro a metrologickou činnost v oboru měření tlaku a teploty, revize dle zákonné povinnosti v souladu s ČSN o provádění pravidelných revizí vyhrazených technických zařízení v oblasti elektro, tlaku a plynových zařízení.



Liberec

V této lokalitě poskytujeme služby v oblasti projekce měření a regulace a elektro a vývoje softwaru průmyslových řídicích systémů.



Mělník

V rámci lokality elektrárny Mělník zajišťujeme komplexní služby údržby logických celků SKŘ, měření a regulace, elektro a metrologickou činnost v oboru měření tlaku a teploty, revize dle zákonné povinnosti v souladu s ČSN o provádění pravidelných revizí vyhrazených technických zařízení v oblasti elektro, tlaku a plynových zařízení.



Ostrov

V rámci této lokality poskytujeme služby v oblasti elektro, a to kabelové i vzdušné rozvody NN a VN (do 35kV), převážně pro přípojky včetně nabíjecích stanic. Dále se projekce zabývá kabelovými optickými přípojkami a vedením.



Počerady

V rámci lokality elektrárny Počerady zajišťujeme komplexní služby údržby logických celků SKŘ, jak pro Elektrárnu Počerady, tak i pro paroplynový cyklus. Jedná se o zajištění měření a regulace, elektro a metrologickou činnost v oboru měření tlaku a teploty, revize dle zákonné povinnosti v souladu s ČSN o provádění pravidelných revizí vyhrazených technických zařízení v oblasti elektro, tlaku a plynových zařízení.



Poříčí

V rámci lokality elektrárny Poříčí zajišťujeme komplexní služby údržby logických celků SKŘ, měření a regulace, elektro a strojní, metrologickou činnost v oboru měření tlaku a teploty, revize dle zákonné povinnosti v souladu s ČSN o provádění pravidelných revizí vyhrazených technických zařízení v oblasti elektro, tlaku a plynových zařízení.



Praha

V této lokalitě poskytujeme služby v oblasti vývoje softwaru řídicích systémů, revizí elektrických zařízení a tlakových nádob. Pro řízení prací investičních zakázek zde pracují projektoví manažeři.



Prunéřov

V rámci lokality elektrárny Prunéřov zajišťujeme komplexní služby údržby logických celků SKŘ, měření a regulace, elektro a metrologickou činnost v oboru měření tlaku a teploty, revize dle zákonné povinnosti v souladu s ČSN o provádění pravidelných revizí vyhrazených technických zařízení v oblasti elektro, tlaku a plynových zařízení. V této lokalitě jsou také umístěna pracoviště části projektantů v oborech MaR a elektro. Pro řízení prací investičních zakázek zde pracují projektoví manažeři.



Pracovníci v Prunéřově mají od roku 2024 k dispozici kabelový měřicí vůz Centrix 2.0 pro diagnostiku kabelů NN a VN, který je zakázkově vytížený.

Služby zajišťují i pro ostatní pobočky.

Temelín

V rámci jaderné elektrárny Temelín poskytujeme především projekční a inženýrskou činnost SKŘ a elektro, realizační práce v oblasti SKŘ a elektro, komplexní řešení a individuální přístup při návrhu, dodávce, programování a zprovoznění řídicích systémů pro řízení technologických celků, revize elektrických zařízení, metrologii a kalibrace, komplexní zajištění požadavků jakosti a legislativy.



Trmice

V rámci lokality teplárny Trmice zajišťujeme komplexní služby údržby logických celků SKŘ, měření a regulace, elektro a strojní, metrologickou činnost v oboru měření tlaku a teploty, revize dle zákonné povinnosti v souladu s ČSN o provádění pravidelných revizí vyhrazených technických zařízení v oblasti elektro, tlaku a plynových zařízení.



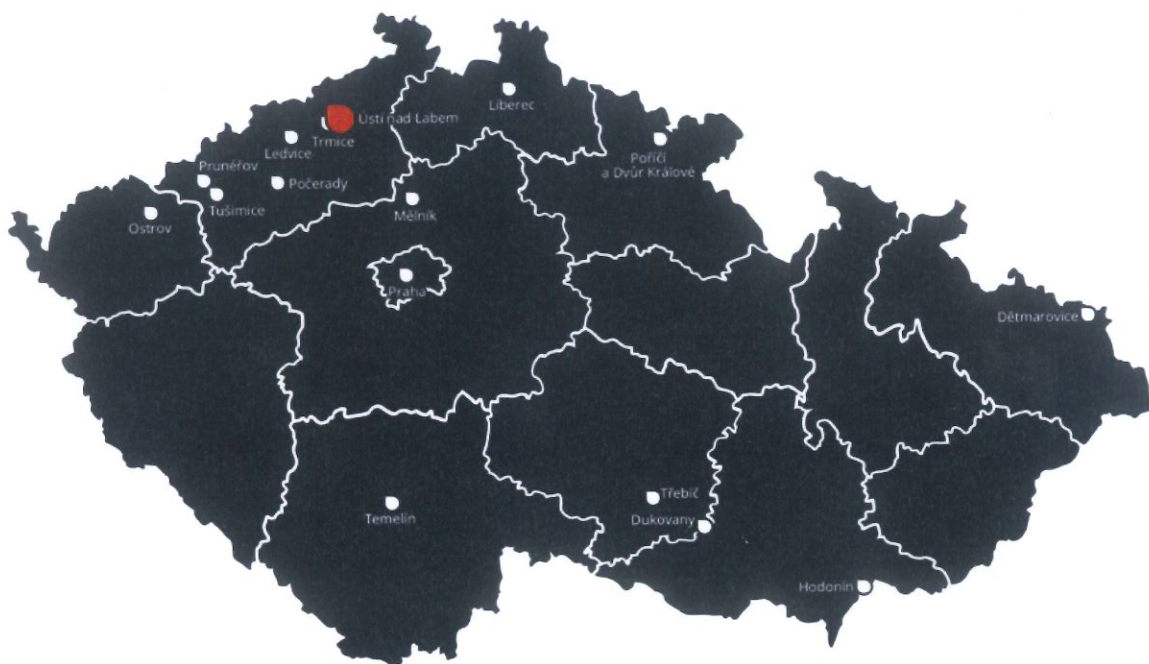
Třebíč

V rámci této lokality poskytujeme služby v oblasti elektro projekce. V rámci projekce se naše společnost zaměřuje na zpracování kompletní, případně pouze části projektové dokumentace MaR a elektro pro řízení technologických celků nebo jejich dílčích systémů. Tým kmenových pracovníků má dlouhodobé zkušenosti s projektováním, řízením a koordinováním projekčních činností napříč celou profesí MaR, elektro a slaboproudých systémů.



Tušimice

V rámci lokality elektrárny Tušimice zajišťujeme komplexní služby údržby logických celků SKŘ, měření a regulace, elektro a metrologickou činnost v oboru měření tlaku a teploty, revize dle zákonné povinnosti v souladu s ČSN o provádění pravidelných revizí vyhrazených technických zařízení v oblasti elektro, tlaku a plynových zařízení.



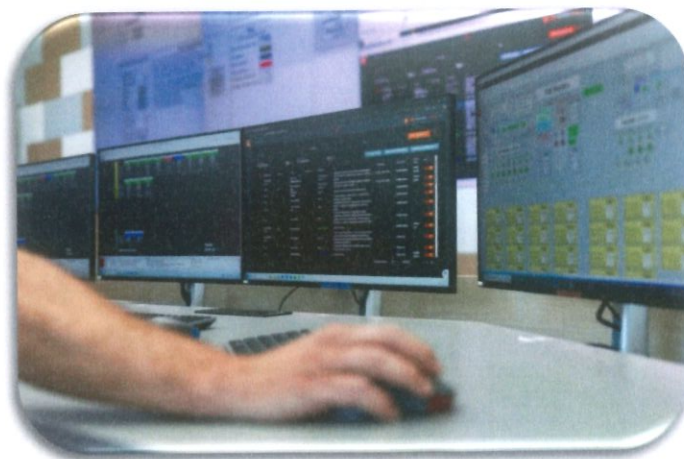
Společnost MARTIA a.s. nemá organizační složku podniku v zahraničí.

Vybrané události roku 2025

Květen

V Málkově u Chomutova vzniklo moderní dispečerské centrum pro řízení obnovitelných zdrojů energie Skupiny ČEZ, jejímž generálním dodavatelem byla naše společnost. Kromě dodání samotného systému na řízení provozu obnovitelných zdrojů se společnost MARTIA a.s. podílela také na vývoji softwarového prostředí.

Dispečink Málkov



Společnost MARTIA a.s. v rámci této zakázky vyvinula vlastní řídicí systém pro dohled FVE elektráren právě z dispečinku Málkov, ovládání činného a jalového výkonu z technického dispečinku ČEZ, a. s. V neposlední řadě naše společnost zajistila schopnost řídit a regulovat elektrárnu dle požadavků ČEZ Distribuce, a. s.

FVE Okrouhlička napojená na vlastní řídicí systém



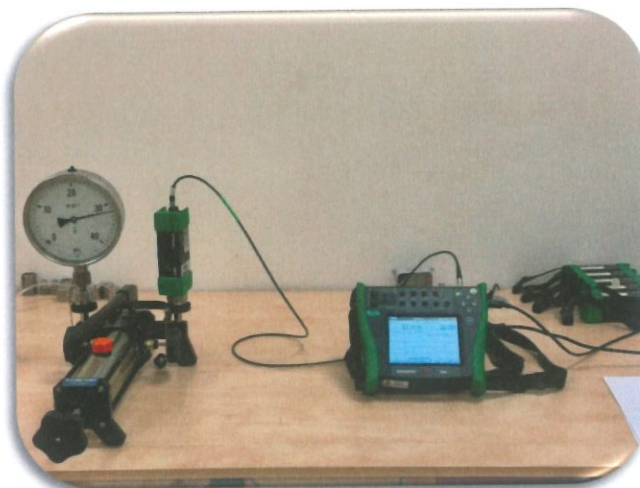
Červen

MARTIA a.s. jako generální dodavatel dodala do Elektrárny Hodonín záložní zdroj tepla v podobě elektrokotle s označením EK10, který bude možné provozovat nejen jako záložní zdroj při výpadku hlavních výrobních bloků, ale i jako stabilizační zdroj vykrývající výkonové špičky i letní minima.



Srpen

V měsíci srpnu naše společnost zřídila novou kalibrační laboratoř na lokalitě Počerady – ČEZ paroplyn (PPC) – v prostorách ČEZu. Kalibrují se zde měřidla v oboru tlak od -95 kPa do 60 MPa velice přesnou kalibrační technikou, a to kalibrátorem Beamex od firmy Kalibrátory s.r.o. Na začátku roku 2026 je naším plánem rozšíření o novou kalibrační laboratoř teplot na lokalitě PPC.



Září, Říjen

Na přelomu měsíců září a říjen jsme v našich nově zrekonstruovaných prostorech dílen přivítali účastníky 1. ročníku Fotovoltaické akademie Skupiny ČEZ. Devět studentů ze tří českých univerzit a pět techniků ze Zambie a Lesotha se pod naším odborným dohledem zaměřilo na celý proces přípravy, montáže, zprovoznění a měření výkonu fotovoltaických systémů.

Účastníci Fotovoltaické akademie Skupiny ČEZ v dílnách MARTIA



Prosinec

Kalendářní rok byl zakončen úspěšnou kompletní modernizací VN rozvodny Vodní elektrárny Hněvkovice o 10 polích včetně všech technologických návazností na čerpací stanici Temelín.

VN rozvodna Vodní elektrárny Hněvkovice



Strategie společnosti

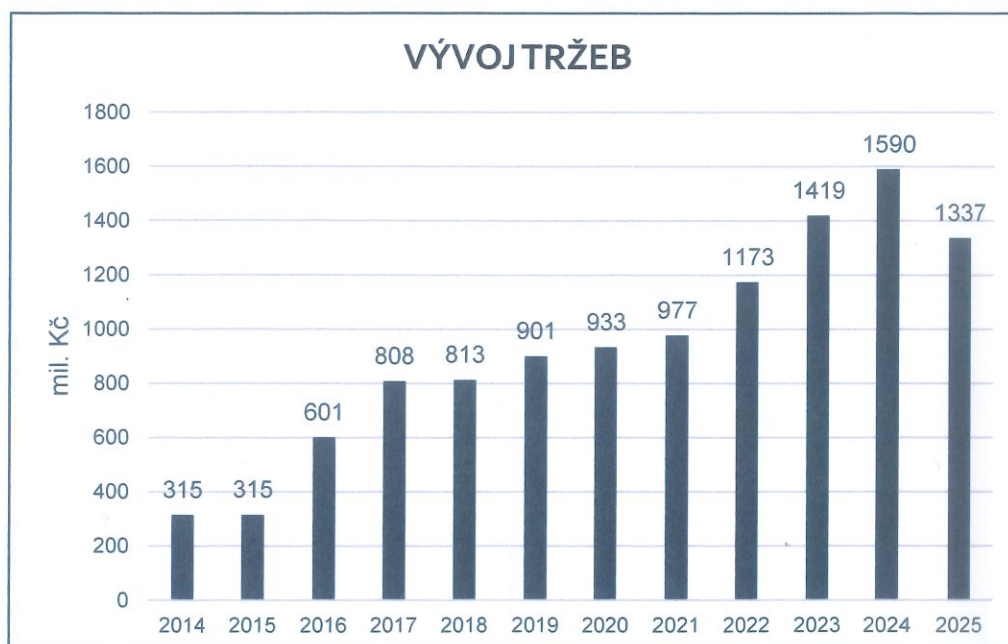
Společnost MARTIA a.s. se zaměřuje především na systematické posilování našich klíčových technologických kompetencí v oblasti elektro, SKŘ a MaR, které představují základ dlouhodobé konkurenceschopnosti společnosti. Naší prioritou bude rozvoj interního know-how, standardizace technických řešení a budování silných realizačních týmů schopných dodávat komplexní projekty s vysokou přidanou hodnotou.

Budeme dále investovat do odbornosti lidí, moderních nástrojů řízení a digitalizace procesů tak, abychom dokázali pružně reagovat na rostoucí technickou náročnost projektů a požadavky zákazníků zejména ze skupiny ČEZ. Strategickým cílem je posun od role dodavatele dílčích řešení k pozici technologického partnera, který je schopen navrhovat, integrovat a řídit komplexní systémy v celém jejich životním cyklu.

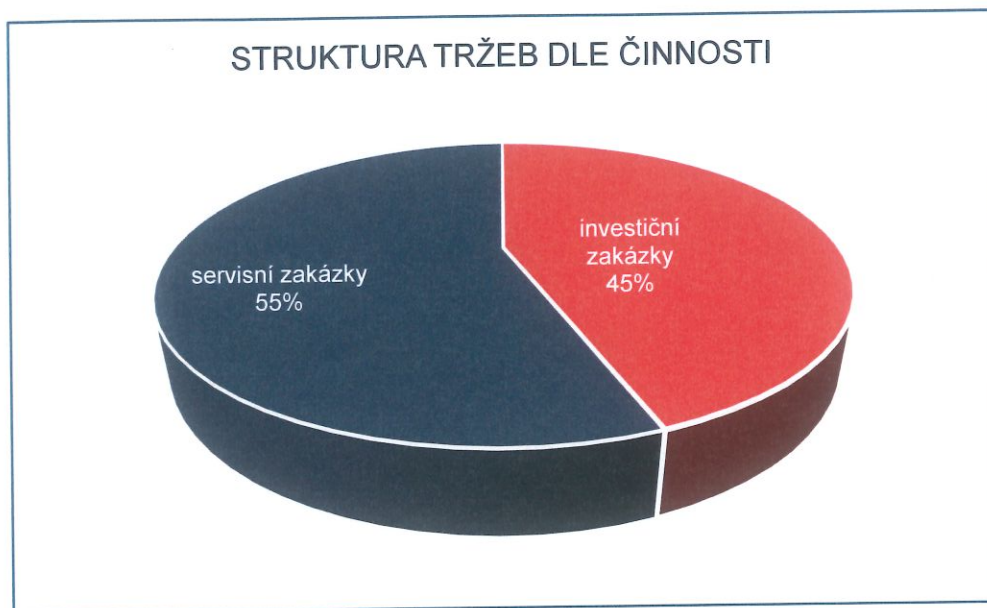
4. EKONOMICKÉ A OSTATNÍ INFORMACE

Hospodaření a vybrané ukazatele

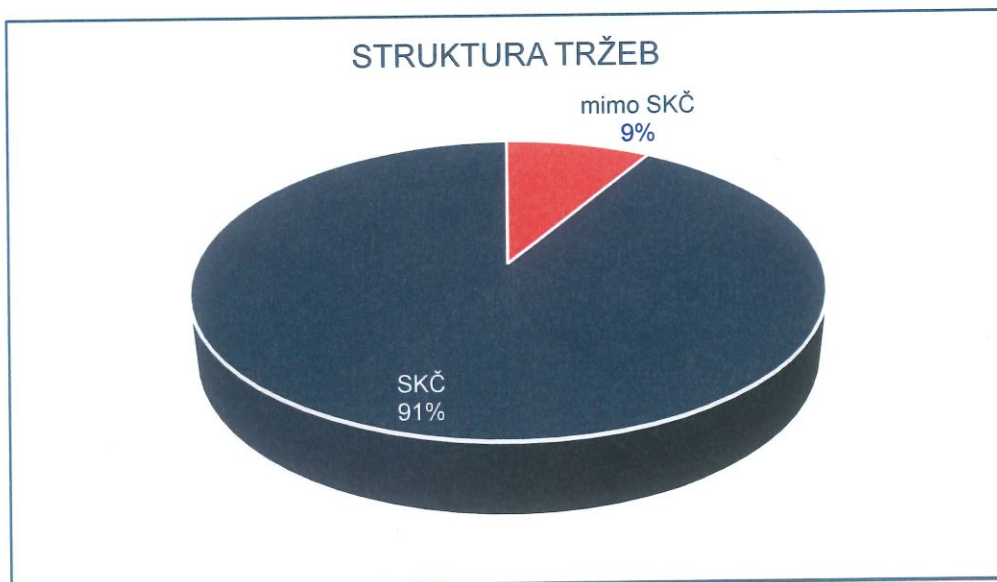
Společnost v roce 2025 dosáhla tržeb ve výši 1,3 mld. Kč. V roce 2025 se jedná o pokles tržeb proti předchozímu roku o 13 % způsobený přesunem termínu dokončení významných zakázek do následujícího roku.

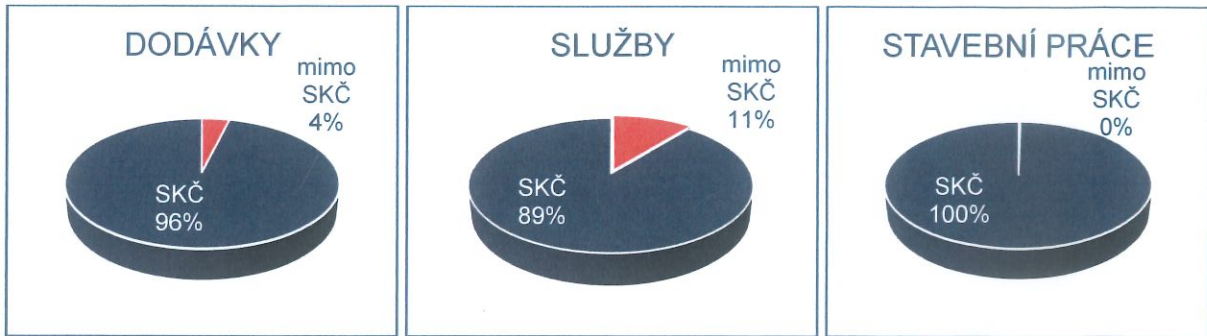


Společnost se v roce 2025 zabývala z 55 % servisní činností a ze 45 % investičními zakázkami. V rámci projektově řízených investičních zakázek provádí společnost projektování, vývoj softwaru i dodávku vlastních rozváděčů.

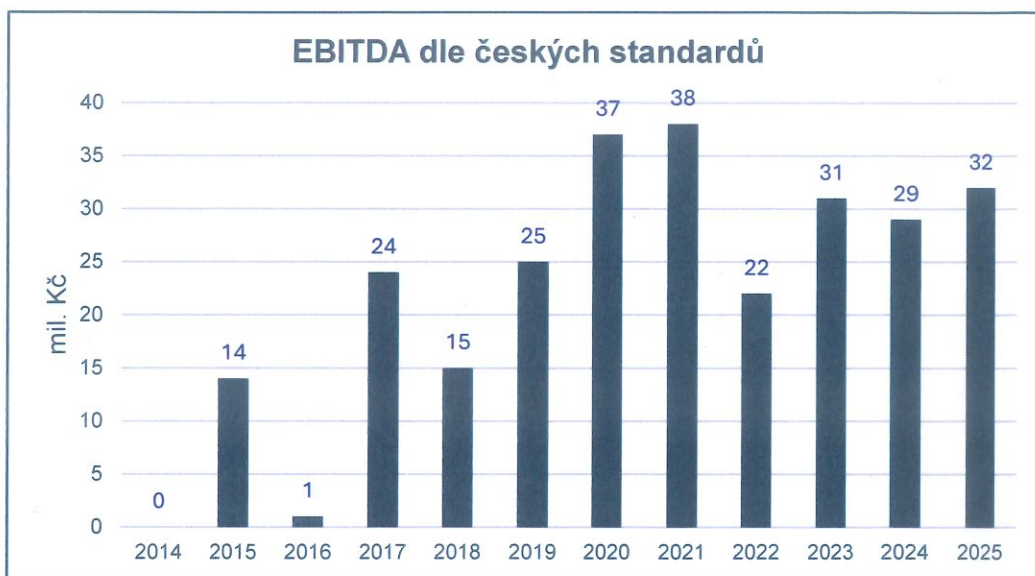


Vzhledem k tomu, že společnost je dceřinou společností ČEZ, a. s., je činnost společnosti směřována především do oblasti v rámci Skupiny ČEZ. Tržby tak do Skupiny ČEZ představují 91 %. Společnost MARTIA udržuje statut přidružené osoby na základě zákona o zadávání veřejných zakázek č.134/2016 Sb., § 155. V roce 2025 se mohla společnost uplatnit na trhu mimo Skupinu ČEZ ve výši 9 %, což představovalo 115,8 mil. Kč.





Společnost vykázala v roce 2025 výsledek před zdaněním ve výši 19,3 mil. Kč a ukazatel EBITDA dle českých účetních standardů ve výši 31,7 mil. Kč.



Společnost každý rok investuje do rozvoje společnosti. V roce 2025 CAPEX dosáhl hodnoty 18,2 mil. Kč. Společnost se rozhodla investovat do rekonstrukce a technického zhodnocení staré budovy sloužící jako centrála společnosti 4,5 mil. Kč. Do vybavení jednotlivých lokalit bylo použito 5 mil. Kč a do obnovy vozového parku 7,1 mil. Kč. Na rozvojové projekty a ICT společnost vydala 1,5 mil. Kč.

Vybrané ekonomické ukazatele (ze statutárních výkazů)

UKAZATEL	jednotka	2021	2022	2023	2024	2025
Provozní výnosy	mil. Kč	977	1 173	1 419	1 590	1 337
EBITDA	mil. Kč	38	22	31	29	29
EBIT	mil. Kč	28	12	19	16	17
Výsledek hospodaření po zdanění	mil. Kč	21	4	14	13	17
Aktiva celkem	mil. Kč	480	498	1013	753	894
Vlastní kapitál	mil. Kč	94	97	410	423	439
Investice (CAPEX)	mil. Kč	20	27	23	26	18
Provozní cash flow	mil. Kč	-58	-22	149	-42	46
Fyzický počet zaměstnanců k 31. 12.	osob	427	427	450	492	503
Rentabilita vlastního kapitálu, čistá (ROE netto)	%	23%	4%	3%	3%	4%
Rentabilita aktiv, čistá (ROA netto)	%	4%	1%	1%	2%	2%
EBIT marže	%	3%	1%	1%	1%	1%
Celková likvidita	%	105%	105%	152%	190%	171%
Provozní cash flow k závazkům	%		-26516%	167889%		
Míra krytí stálých aktiv	%	125%	124%	433%	332%	380%
Stupeň odepsanosti dlouhodobého hmotného majetku	%	52%	48%	48%	48%	51%
Obrat aktiv		1	2	2	1	2

Bezpečnost, jakost a ochrana životního prostředí

Pro společnost MARTIA a.s. je bezpečnost nejvyšší prioritou.

Společnost MARTIA a.s. má zavedený Integrovaný systém managementu (ISM), který zahrnuje systém managementu kvality ISO 9001:2015, systém managementu bezpečnosti práce a ochrany zdraví ISO 45001:2018 a systém environmentálního managementu ISO 14001:2015. Zavedený ISM je každý rok prověřen auditem certifikační společností. Certifikace společnosti podporuje transparentnost a komunikaci vůči široké veřejnosti a všem zainteresovaným stranám.

V průběhu roku 2025 v oblasti BOZP nebyl evidován pracovní úraz zaměstnance společnosti s pracovní neschopností nad 3 dny.

V průběhu roku byly evidovány 2 pracovní úrazy zaměstnanců dodavatele na pracovištích společnosti při realizaci dodávek údržby. Při šetření a řešení příčin pracovních úrazů se zástupci dodavatele a objednatele byla poskytnuta součinnost. Veškeré požadavky platných právních a jiných předpisů a požadavky objednatele v oblasti BOZP byly splněny.

Plnění povinností v oblasti PO je zajištěno na základě SLA smlouvy ve spolupráci s ČEZ, a. s.

V oblasti EMS nebyla ve sledovaném období roku 2025 evidována žádná bezpečnostní událost. V rámci společnosti MARTIA a.s. byla v průběhu roku 2025 zabezpečována ochrana životního prostředí ve všech environmentálních oblastech.

Environmentální profil společnosti MARTIA a.s. za rok 2025 je ve všech sledovaných oblastech velmi dobrý. Vzniklé environmentální dopady v těchto oblastech nepředstavují výraznější vliv na životní prostředí.

V uvedených oblastech byly dodrženy veškeré požadavky platných právních a jiných předpisů.

Informační a kybernetická bezpečnost

Společnost MARTIA a.s. již podléhá nové legislativě vycházející ze směrnice NIS2 (Network and Information Security Directive 2) tedy zákonu 264/2025 Sb. a příslušným vyhláškám. V souladu s požadavky této právní úpravy společnost provedla samohlášení vůči Národnímu úřadu pro kybernetickou a informační bezpečnost (NÚKIB). Toto samohlášení bylo ze strany NÚKIB potvrzeno dne 4. 2. 2026. Nejpozději do 4. 2. 2027 je společnost povinna dosáhnout plného souladu s požadavky této legislativy.

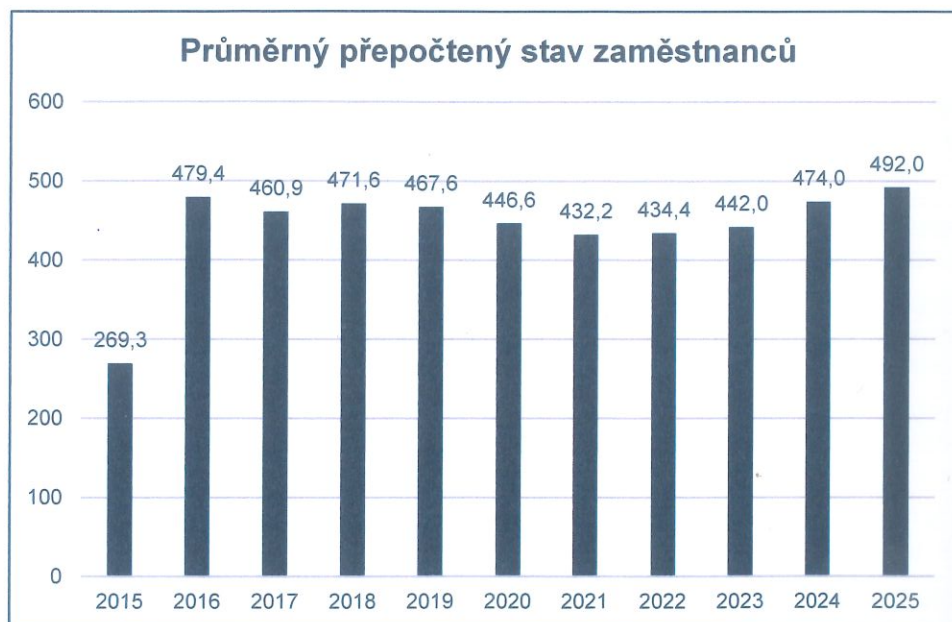
V návaznosti na tuto skutečnost MARTIA a.s. realizuje systematické kroky směřující k naplnění všech povinností vyplývajících z nové regulace. Tyto kroky zahrnují komplexní revizi a aktualizaci interních bezpečnostních politik, procesů a řízení rizik, stejně jako zavádění odpovídajících technických a organizačních opatření k minimalizaci kybernetických hrozeb. Implementována jsou opatření v oblasti fyzické bezpečnosti, zabezpečení komunikačních sítí, řízení identit a přístupových oprávnění, detekce a řešení bezpečnostních incidentů i kontinuity provozu.

V oblasti informační a kybernetické bezpečnosti společnost úzce spolupracuje s mateřskou společností ČEZ, a. s. s cílem zajistit jednotnou úroveň bezpečnostních standardů odpovídající požadavkům celé Skupiny ČEZ. Tato spolupráce přispívá k efektivní ochraně interních informačních systémů i související infrastruktury a podporuje celkovou kybernetickou odolnost skupiny.

MARTIA a.s. průběžně monitoruje vývoj legislativy, metodických pokynů a výkladových stanovisek a aktivně přijímá opatření k zajištění včasné a úplné implementace požadavků NIS2 ve stanoveném termínu. Součástí tohoto procesu jsou pravidelné analýzy rizik, testování odolnosti systémů, interní audity, školení zaměstnanců a zvyšování bezpečnostního povědomí. Cílem je nejen splnění zákonných povinností ve stanovené lhůtě, ale také dlouhodobé posílení odolnosti společnosti vůči kybernetickým hrozbám a zajištění bezpečného a stabilního provozu poskytovaných služeb.

Lidské zdroje

Na konci sledovaného období společnost zaměstnávala 503 pracovníků, což představuje 2,4 % nárůst proti předchozímu roku. Průměrný přepočtený stav zaměstnanců ke konci účetního období činí 492 pracovníků, což je průměrný nárůst o 18 zaměstnanců v různých profesích. Vývoj průměrného přepočteného stavu zaměstnanců na hlavní a vedlejší pracovní poměr společnosti MARTIA a.s. je zobrazen v níže uvedeném grafu.



Ve srovnání s rokem 2024 se v roce 2025 zvýšil podíl středoškolsky vzdělaných zaměstnanců a současně se zvýšilo zastoupení žen ve společnosti.

Údaje roku 2025



Údaje roku 2024



Vzdělávání

Uplynulý rok byl ve znamení dalšího rozvoje a cílených investic do vzdělávání našeho týmu. Nadále jsme posilovali odbornost i klíčové kompetence zaměstnanců, které považujeme za jeden ze základních předpokladů dlouhodobé stability a udržitelného úspěchu.

V roce 2025 jsme pokračovali v zajišťování povinných školení a odborné způsobilosti v souladu s platnými požadavky, abychom udrželi vysoký standard souladu s regulací a současně zaměstnancům poskytli aktuální znalosti a dovednosti v jejich odborných oblastech. Současně jsme realizovali odborné semináře a kurzy, které jsme vybírali s ohledem na aktuální trendy a potřeby našeho odvětví. Tyto aktivity rozšířily znalostní bázi zaměstnanců a vytvořily prostor pro odbornou diskusi, sdílení osvědčených postupů a přenos zkušeností napříč týmy. Podpořili jsme také vznik nových podnětů a přístupů, které se promítly do vyšší inovativnosti i efektivity práce.

Individuální rozvoj zaměstnanců dlouhodobě podporujeme prostřednictvím mentoringu, školení na pracovišti a cíleného rozvoje měkkých dovedností. Investice do těchto oblastí přispívají ke zvyšování produktivity a kvality práce a zároveň podporují zdravé pracovní vztahy a spolupráci v týmu.

V návaznosti na tyto aktivity připravujeme komplexní systém plánování a řízení školení podle jednotlivých profesí a rolí, který nám umožní ještě lépe sladit rozvoj zaměstnanců s potřebami organizace, požadavky na kvalifikaci a dlouhodobými cíli společnosti.

Celkem jsme v roce 2025 realizovali 12 409 hodin školení pro 503 zaměstnanců. U zaměstnanců odměňovaných na základě KPI (celkem 55 osob) bylo realizováno 320 hodin školení.

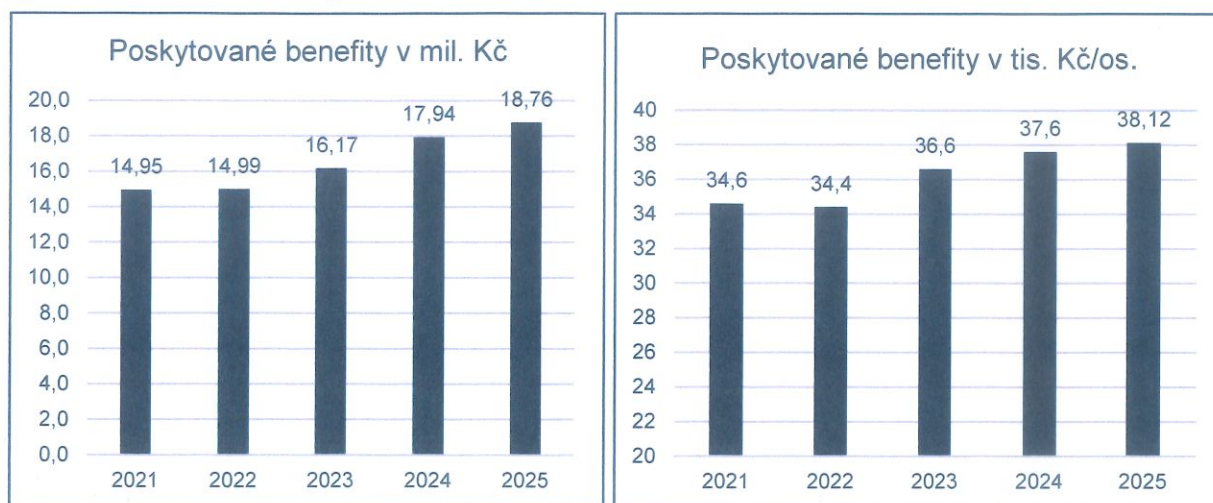
V roce 2025 bylo na vzdělání vynaloženo celkem 2 382 tis. Kč.

Sociální politika

Sociální politika ve společnosti představuje různé oblasti. Zaměstnancům jsou poskytovány výhody jako je zkrácená pracovní doba na 37,5 hodiny týdně nebo prodloužená dovolená na pět týdnů. Poskytován je významný rozsah výhod jako je příspěvek na doplňkové penzijní spoření, příspěvek na stravování, příspěvek na e-benefitní kartu, odměny k životnímu a pracovnímu výročí a při odchodu do důchodu. Zaměstnancům je poskytováno také základní občerstvení na pracovišti. Veškeré uvedené výhody činily v roce 2025 hodnotu 18,756 mil. Kč.

V mimořádných případech mohou být poskytovány zaměstnancům jednorázové sociální výpomoci či bezúročné půjčky. V roce 2025 byl objem poskytnutých bezúročných půjček 40 tis. Kč.

Vývoj celkové hodnoty benefitů za 5 let



Vztahy s odbory

Ve společnosti působí 5 odborových organizací, v nichž bylo organizováno 73 zaměstnanců, což představuje 14,5 %. Uvedené odborové organizace jsou členy odborových svazů – ZO ČOSE EPO, ZO OS KOVO TETR, ZO ČOSE ETP, ZO EPC, ZO ČOSE ELE. Během roku 2025 proběhlo jedno jednání se zástupci odborových organizací, kde se projednával, mimo přehledu hospodaření společnosti za 1-10/25, i návrh dodatku dodatku č.3 ke Kolektivní smlouvě. Jednání se týkalo především mzdové oblasti a benefitů.

Dary

Společnost v roce 2025 podpořila v celkové výši 285 tis. Kč různé oblasti. Především se jednalo o Statutární město Ústí nad Labem, CATERING NA RYCHTĚ, s.r.o, Dorostová unie, z.s., Michal Šiška-handicapovaný sportovec a dále odborové organizace za účelem podpory sociálního dialogu v souladu s ustanovením § 20 odst.8 zákona o daních z příjmu a v souladu s metodikou SKČ.

Oblast výzkumu a vývoje

Společnost se nezabývá výzkumem a vývojem.

Soudní spory

Společnost MARTIA a.s. nevedla k 31. 12. 2025 žádné významné soudní spory.

Události po 31. 12. 2025

Nenastaly žádné významné události.

5. ZPRÁVA O VZTAZÍCH ZA ROK 2025

Představenstvo společnosti MARTIA a.s., v souladu s ustanovením § 82 a násl. zákona č. 90/2012 Sb., o obchodních korporacích (dále jen ZOK), zpracovalo Zprávu o vztazích mezi ovládající osobou a osobou ovládanou a mezi ovládanou osobou a osobami ovládanými stejnou ovládající osobou za účetní období od 1. 1. 2025 do 31. 12. 2025 (dále jen Zpráva o vztazích 2025).

a) **Struktura vztahů mezi ovládající osobou a osobou ovládanou a mezi ovládanou osobou a osobami ovládanými stejnou ovládající osobou**

Ovládaná osoba:

V období roku 2025 byla ovládanou osobou společnost MARTIA a.s.

Obchodní firma: MARTIA a.s.
Se sídlem na adrese: Mezní 2854/4, 400 11 Ústí nad Labem
IČO: 25006754
Registrace: Krajský soud v Ústí nad Labem, oddíl B, vložka 866

Ovládající osoba:

Přímo ovládající osoba společnosti je společnost ČEZ, a. s., která je 100 % vlastníkem.

Obchodní firma: ČEZ, a. s.
Se sídlem na adrese: Duhová 2/1444, 140 53 Praha 4
IČO: 45274649
Registrace: Městský soud v Praze, oddíl B, vložka 1581

b) **Úloha ovládané osoby**

Společnost MARTIA a.s. byla v roce 2025 významným dodavatelem společností ve Skupině ČEZ. Společnost MARTIA a.s. působí ve Skupině ČEZ jako:

- dodavatel údržby v oblasti elektro a měření a regulace (v segmentech výroba elektrické energie, teplárenství a doly),
- dodavatel služby provozování energetických zařízení (v segmentech výroba elektrické energie, teplárenství),
- dodavatel projektové dokumentace v oblasti elektro a měření a regulace (v segmentech distribuce, výroba elektrické energie, teplárenství a doly),
- dodavatel investičních akcí v oblasti elektro a měření a regulace (v segmentech distribuce, výroba elektrické energie, teplárenství, v segmentu doly a v segmentu obnovitelných zdrojů).

c) **Způsob a prostředky ovládnání**

Společnost MARTIA a.s. je jako řízená osoba součástí koncernu řízeného společností ČEZ, a. s., jako řídicí osobou (dle § 79 ZOK).

Společnost ČEZ, a. s. ovládá společnost MARTIA a.s. tím způsobem, že je jejím jediným akcionářem a drží tak v ní 100% podíl na hlasovacích právech. Vzhledem k tomuto podílu na hlasovacích právech společnost ČEZ, a. s. může jmenovat nebo odvolat některé nebo všechny členy statutárního orgánu ovládané osoby. Mezi nástroje ovládnání společností v rámci Skupiny ČEZ patří např. schvalování strategických programů, koncepce podnikatelské činnosti, podnikatelských plánů a ročních rozpočtů.

d) **Přehled jednání učiněných v posledním účetním období, která byla učiněna na popud nebo v zájmu ovládající osoby nebo jí ovládaných osob, pokud se takovéto jednání týkala majetku, který přesahuje 10 % vlastního kapitálu ovládané osoby zjištěného podle poslední účetní závěrky**

S výjimkou běžných obchodních smluv (viz písm. e) této zprávy) nezaznamenala společnost MARTIA a.s. v roce 2025 žádná jednání, která byla učiněna na popud nebo v zájmu ovládající osoby nebo jí ovládaných osob, která by se týkala majetku, který přesahuje 10 % vlastního kapitálu ovládané osoby, zjištěného podle účetní závěrky bezprostředně předcházející účetnímu období, za něž se zpracovává zpráva o vztazích (tzn. který přesahuje hodnotu 41 mil. Kč).

e) Posouzení toho, zda vznikla ovládané osobě újma a posouzení jejího vyrovnání dle §§ 71-72 ZOK

Vzájemné obchodní vztahy ve Skupině ČEZ jsou realizovány na smluvním základě za ceny obvyklé v rozsahu běžné obchodní činnosti obchodní korporace. Některé obchodní vztahy jsou výsledkem veřejné soutěže nebo elektronické aukce, organizované na základě zákona o veřejných zakázkách v platném znění.

Představenstvo společnosti MARTIA a.s. konstatuje, že v roce 2025 nevznikla ovládané osobě MARTIA a.s. újma z titulu jednání ovládající nebo řídicí osoby.

f) Zhodnocení výhod a nevýhod plynoucích ze vztahů mezi ovládající osobou a osobou ovládanou a mezi ovládanou osobou a osobami ovládanými stejnou ovládající osobou s uvedením, zda převládají výhody nebo nevýhody a jaká z toho pro ovládanou osobu plynou rizika (spolu s uvedením způsobu vyrovnání případné újmy)

Společnost MARTIA a.s. využívá vybrané služby ve Skupině ČEZ, které jsou poskytovány nebo zprostředkovávány za tržní ceny, dané vyjednávací silou Skupiny ČEZ.

Jsou to následující služby:

- zprostředkování pojištění (škody způsobené třetím osobám při výkonu činnosti, cestovní pojištění, pojištění členů statutárních orgánů),
- krátkodobé financování (úvěr formou „cash-poolingu“),
- poskytování patronátních záruk,
- zprostředkování poskytování bankovních záruk,
- hlasové a datové služby,
- spisové služby,
- nákupní činnost,
- personální služby,
- operativní leasing vozidel,
- nájem prostor a dodávka energií a médií.

Společnost MARTIA a.s. je součástí systému „cash-poolingu“ spravovaného pro společnosti Skupiny ČEZ Komerční bankou, a.s.

Peněžní prostředky v CZK převedené v rámci cash-poolingu mateřské společnosti ČEZ, a. s. jsou od 1. 4. 2019 úročeny úrokovou sazbou dle vzorce: O/N PRIBOR – 0,5 % p. a. (pohledávky). Minimální úroková sazba je stanovena na 0,03 % p. a.

Peněžní prostředky v CZK poskytované v rámci cash-poolingu mateřskou společností jsou úročeny sazbou PRIBOR O/N +0,30 % p. a. (závazky). Minimální úroková sazba je 0,30 % p. a.

Peněžní prostředky v EUR převedené v rámci cash-poolingu mateřské společnosti ČEZ, a. s. jsou úročeny úrokovou sazbou vyhlášenou KB, v r. 2025 aktuálně ve výši 0,8 % p. a. (pohledávky). Peněžní prostředky v EUR poskytované v rámci cash-poolingu mateřskou společností jsou úročeny sazbou EURIBOR O/N +1,05 % p. a. (závazky).

Představenstvo na základě dostupných informací posoudilo výhody a nevýhody plynoucí z členství společnosti ve Skupině ČEZ jako koncernu a dospělo k závěru, že výhody členství v koncernu jednoznačně převažují, a že společnost celkově těží z výhod celého koncernu.

Představenstvo konstatuje, že si žádných rizik vyplývajících z členství v koncernu není vědomo.

g) Jiné vztahy

Společnost MARTIA a.s. neučinila v průběhu sledovaného období žádný další jiný právní úkon v zájmu propojených osob, ani nepřijala a neuskutečnila žádná další opatření v zájmu nebo na popud propojených osob, než je uvedeno v této zprávě.

h) Přílohy:

Příloha č. 1 Schéma struktury vztahů v období od 1. 1. 2025 do 31. 12. 2025. (pod klopou na zadní straně)

Příloha č. 2 Přehled vzájemných smluv mezi osobou ovládanou a osobou ovládající nebo mezi osobami ovládajícími

Název Odběratel/Dodavatel	MARTIA Číslo smlouvy/objednávky	Název smlouvy/objednávky
AirPlus, spol. s r.o.	722001930	Servis klimatizačních zařízení v Elektrárně Pruněřov
AirPlus, spol. s r.o.	722001715	Servis klimatizačních zařízení v Teplárně Trmice
ČEZ, a. s.	256600	Šatnování
ČEZ, a. s.	722002261	Smlouva o společném postupu zadavatelů za účelem zavedení dynamického nákupního systému
ČEZ, a. s.	721001630	Údržba a opravy
ČEZ, a. s.	721001069	Smlouva o spolupráci pro hodnocení a kvalifikaci dodavatelů
ČEZ, a. s.	721001099	Smlouva o dílo - Výměna místní kabeláže na výkonových olejových transformátorech elektrárny Dukovany
ČEZ, a. s.	721001112	Výměna řídicích skříní odbočkových transformátorů
ČEZ, a. s.	721001169	Smlouva o dílo - realizace systému upozorňujícího na přítomnost vody na chodbě podlaží v primárním okruhu
ČEZ, a. s.	721001177	Smlouva o dílo (rekonstrukce zásuvkových obvodů v prostorách venkovních transformátorů)
ČEZ, a. s.	721001231	Instalace zásuvkových rozvodů reaktorovny hlavních výrobních bloků
ČEZ, a. s.	721001285	Smlouva o dílo – změna principu napájení jeřábů
ČEZ, a. s.	721001341	Smlouva o dílo – měření množství tepla a páry
ČEZ, a. s.	721001352	Smlouva o dílo – napájení
ČEZ, a. s.	721001373	Fotovoltaická elektrárna Tachov
ČEZ, a. s.	721001371	Fotovoltaická elektrárna Okrouhlička
ČEZ, a. s.	721001372	Fotovoltaická elektrárna Vrskmaň
ČEZ, a. s.	721001383	Fotovoltaická elektrárna Tušimice – skládka paliva č. 3
ČEZ, a. s.	721001382	Fotovoltaická elektrárna Vysočany Hráz
ČEZ, a. s.	721001388	Smlouva o dílo rozdělení napájecích obvodů
ČEZ, a. s.	721001398	Smlouva o dílo – modernizace rozběhu čerpadel

ČEZ, a. s.	721001396	Smlouva o dílo – náhrada motorů ventilátorů
ČEZ, a. s.	721001397	Fotovoltaická elektrárna Dolní Podluží
ČEZ, a. s.	721000793	Smlouva o dílo – provádění revizí elektrozařízení
ČEZ, a. s.	721001432	Smlouva o dílo – provádění revizí elektrozařízení
ČEZ, a. s.	721001415	Smlouva o dílo modernizace osvětlení mostů
ČEZ, a. s.	721001433	Zvýšení kvality přenosu dat z řídicího systému v elektrárně Ledvice
ČEZ, a. s.	721001444	Smlouva o dílo – modifikace alternativního zdroje střídavého proudu dieselgenerátoru
ČEZ, a. s.	721001464	Výstavba fotovoltaické elektrárny Záluží u Litvínova I.
ČEZ, a. s.	721001445	Smlouva o dílo realizace měření pro dálkovou kontrolu jímek přívodních a odpadních řadů
ČEZ, a. s.	721000167	Zajištění oprav a údržby zařízení
ČEZ, a. s.	721000369	Činnost provozních mechaniků
ČEZ, a. s.	721000371	Činnost provozních mechaniků
ČEZ, a. s.	721000391	Údržba a opravy
ČEZ, a. s.	721000414	KII (kritická informační infrastruktura) – zajištění oprav a údržby logických celků elektro a systému měření, kontroly a řízení technologického procesu – elektrárna Prunéřov
ČEZ, a. s.	721000415	KII (kritická informační infrastruktura) – zajištění oprav a údržby logických celků elektro a systému měření, kontroly a řízení technologického procesu – elektrárna Ledvice
ČEZ, a. s.	721000388	KII (kritická informační infrastruktura) – zajištění oprav a údržby logických celků elektro a systému měření, kontroly a řízení technologického procesu – elektrárna Počerady / paroplynový cyklus
ČEZ, a. s.	721000427	Provádění prohlídek, kontrol, revizí a inspekci vyhrazených elektrických zařízení a hromosvodů
ČEZ, a. s.	721000526	Zajištění oprav a údržby zařízení
ČEZ, a. s.	721000527	KII (kritická informační infrastruktura) – zajištění oprav a údržby logických celků elektro a systému měření, kontroly a řízení technologického procesu – elektrárna Tušimice
ČEZ, a. s.	721000623	Smlouva o poskytování služeb – manipulační a úklidové práce
ČEZ, a. s.	721000643	Smlouva o poskytování služeb – manipulační a úklidové práce
ČEZ, a. s.	721000642	Smlouva o poskytování služeb – manipulační práce
ČEZ, a. s.	721000845	Servis a údržba řídicího systému

ČEZ, a. s.	721001053	Kalibrace a opravy zařízení
ČEZ, a. s.	721001470	Smlouva o dílo nákup a výměna strojího vybavení technologických dílen
ČEZ, a. s.	721001486	Smlouva o dílo nabíjecí stanice pro elektromobily mimo střežený prostor
ČEZ, a. s.	721001474	Zpracování dokumentace pro provádění stavby na výstavbu rozvoden a vyvedení výkonu z plánovaných fotovoltaických elektráren
ČEZ, a. s.	721001499	Smlouva o dílo přepojení zvlhčovače
ČEZ, a. s.	721001512	Výstavba fotovoltaické elektrárny – elektrárna Ledvice – chladicí věže
ČEZ, a. s.	721001516	Vybudování nového dispečinku obnovitelných zdrojů
ČEZ, a. s.	721001503	Nabíjecí stanice pro divizi obnovitelná a klasická energetika
ČEZ, a. s.	721001574	Měření průtoků vzduchu pro spalování
ČEZ, a. s.	721001573	Smlouva o dílo – kalibrace a opravy zařízení v provozovnách odboru provoz malých vodních elektráren
ČEZ, a. s.	721001577	Vytvoření komunikace mezi dálkovými měřidly
ČEZ, a. s.	721001578	Výstavba záložního zdroje – elektrokotelna
ČEZ, a. s.	740009441	Smlouva o službě – revize
ČEZ, a. s.	740009455	Doplnění datové komunikace fotovoltaické elektrárny Buštěhrad
ČEZ, a. s.	721001600	Smlouva o dílo – optimalizace provozu bagrovací stanice
ČEZ, a. s.	722001619	Smlouva o dílo (zpracování dokumentace)
ČEZ, a. s.	740009562	Smlouva o poskytování služeb v oblasti školení
ČEZ, a. s.	740009607	Smlouva o poskytování služeb v oblasti školení
ČEZ, a. s.	721001641	Smlouva o dílo (modernizace měření emisního monitoringu výměnou programovatelných logických automatů)
ČEZ, a. s.	721001646	Smlouva o dílo (technická pomoc)
ČEZ, a. s.	721001648	Smlouva na zajištění údržby
ČEZ, a. s.	740009672	Kupní smlouva
ČEZ, a. s.	740009678	Smlouva o poskytování služeb v oblasti školení
ČEZ, a. s.	740009802	Smlouva o dílo (modernizace čerpadla čiřené vody)
ČEZ, a. s.	721001686	Smlouva o dílo (technická pomoc)
ČEZ, a. s.	721001687	Smlouva na zajištění údržby OZE
ČEZ, a. s.	721001698	Smlouva o dílo (technická pomoc)
ČEZ, a. s.	721001696	Smlouva na zajištění údržby

ČEZ, a. s.	721001711	Smlouva o dílo (instalace recirkulačního čerpadla)
ČEZ, a. s.	740010159	Smlouva o poskytování služeb v oblasti školení
ČEZ, a. s.	740009842	Smlouva na zajištění údržby OZE
ČEZ, a. s.	721001705	Smlouva o dílo (zpracování dokumentace)
ČEZ, a. s.	721001703	Smlouva o dílo (zpracování dokumentace)
ČEZ, a. s.	721001739	fotovoltaická elektrárna Ledvice - Chladicí věže - Připojení do řídicího systému Obnovitelných zdrojů
ČEZ, a. s.	740009933	Smlouva na zajištění údržby
ČEZ, a. s.	721001724	Smlouva na zajištění údržby
ČEZ, a. s.	721001701	Smlouva o dílo (zpracování dokumentace)
ČEZ, a. s.	721001733	Smlouva o dílo (technická pomoc)
ČEZ, a. s.	721001742	fotovoltaická elektrárna Počeradý - Vlečka - Připojení do řídicího systému Obnovitelných zdrojů
ČEZ, a. s.	721001741	fotovoltaická elektrárna Ledvice - Vajmanka - Připojení do řídicího systému Obnovitelných zdrojů
ČEZ, a. s.	721001740	fotovoltaická elektrárna Ledvice - Nakládka - Připojení do řídicího systému Obnovitelných zdrojů
ČEZ, a. s.	721001743	fotovoltaická elektrárna Osek u Rokycan - Připojení do řídicího systému Obnovitelných zdrojů
ČEZ, a. s.	721001747	Smlouva o dílo (zpracování dokumentace)
ČEZ, a. s.	740010023	Smlouva o poskytování služeb v oblasti školení
ČEZ, a. s.	740010032	Smlouva o poskytování služeb v oblasti školení
ČEZ, a. s.	740010055	Zajištění školení -fotovoltaická akademie
ČEZ, a. s.	721001758	Smlouva o dílo (technická pomoc)
ČEZ, a. s.	721001767	Smlouva o dílo (zpracování dokumentace)
ČEZ, a. s.	721001769	Smlouva o dílo (zpracování dokumentace)
ČEZ, a. s.	721001773	Smlouva o dílo (zpracování dokumentace)
ČEZ, a. s.	740010088	Smlouva na zajištění údržby OZE
ČEZ, a. s.	740010089	Smlouva na zajištění údržby OZE
ČEZ, a. s.	740010103	Smlouva o poskytování služeb v oblasti školení
ČEZ, a. s.	721001781	Smlouva na zajištění údržby
ČEZ, a. s.	721001787	Přeložky sítí - Vrchní vedení z fotovoltaických elektráren Tušimice
ČEZ, a. s.	740010144	Smlouva na zajištění údržby OZE

ČEZ, a. s.	740010145	Smlouva na zajištění údržby OZE
ČEZ, a. s.	721001780	Smlouva o dílo (zpracování dokumentace)
ČEZ, a. s.	740010146	Smlouva na zajištění údržby OZE
ČEZ, a. s.	721001806	Studie technického řešení řídicího systému fotovoltaických parků
ČEZ, a. s.	740010161	Smlouva na zajištění údržby
ČEZ, a. s.	721001792	Smlouva na zajištění údržby
ČEZ, a. s.	721001791	Vrchní vedení z fotovoltaických elektráren Pruněřov - přeložky sítí
ČEZ, a. s.	721001789	Smlouva o dílo (zpracování dokumentace)
ČEZ, a. s.	740010195	Smlouva o poskytování služeb v oblasti školení
ČEZ, a. s.	740010209	Smlouva na zajištění údržby OZE
ČEZ, a. s.	740010210	Smlouva na zajištění údržby OZE
ČEZ, a. s.	740010211	Smlouva na zajištění údržby OZE
ČEZ, a. s.	721001508	Smlouva na zajištění oprav a údržby fotovoltaických elektráren
ČEZ, a. s.	721001562	Opravy a servis systému řízení čerpací stanice Labe
ČEZ, a. s.	740009606	Smlouva o službě
ČEZ, a. s.	721001675	Smlouva o dílo (oprava zařízení vyvedení parního výkonu)
ČEZ, a. s.	740009909	Smlouva o dílo (zpracování dokumentace)
ČEZ, a. s.	721001761	Smlouva o dílo (technická pomoc)
ČEZ, a. s.	721001759	Smlouva na zajištění údržby
ČEZ, a. s.	721001776	Smlouva o dílo (zpracování dokumentace)
ČEZ, a. s.	721001800	Smlouva na zajištění údržby
ČEZ, a. s.	721001794	Smlouva o dílo "Implementační projekt elektrodového kotle v lokalitě Ledvice"
ČEZ, a. s.	722000872	Prodej motorové nafty
ČEZ, a. s.	722000901	Prodej motorové nafty
ČEZ, a. s.	722001253	Užívání komunikace
ČEZ, a. s.	722000676	Smlouva o poskytování služeb
ČEZ, a. s.	722002203	Nájemní a podnájemní smlouvy
ČEZ, a. s.	722002260	Nájemní a podnájemní smlouvy
ČEZ, a. s.	722001808	Smlouva o poskytnutí závodního stravování
ČEZ, a. s.	722001847	Smlouva o poskytnutí závodního stravování
ČEZ, a. s.	722000121	Nájemní smlouva
ČEZ, a. s.	722000431	Nájemní smlouva
ČEZ, a. s.	722001090	Nájemní smlouva
ČEZ, a. s.	722001595	Nájemní smlouva

ČEZ, a. s.	722000451	Nájemní smlouva
ČEZ, a. s.	722000168	Nájemní smlouva
ČEZ, a. s.	722000125	Nájemní smlouva
ČEZ, a. s.	722000167	Nájemní smlouva
ČEZ, a. s.	722001810	Smlouva o zajištění autobusové přepravy
ČEZ, a. s.	722001127	Smlouva o dodávce tepelné energie
ČEZ, a. s.	722000717	Smlouva o dodávce tepelné energie
ČEZ, a. s.	722000176	Smlouva na dodávku tepla a teplé vody
ČEZ, a. s.	722000177	Smlouva o dodávce tepelné energie
ČEZ, a. s.	722000188	Smlouva o dodávce tepelné energie
ČEZ, a. s.	722000433	Smlouva o dodávce tepelné energie
ČEZ, a. s.	722000495	Smlouva o dodávce tepelné energie
ČEZ, a. s.	722000498	Smlouva o dodávce tepelné energie
ČEZ, a. s.	722001605	Smlouva o dodávce tepelné energie
ČEZ, a. s.	722001636	Smlouva o dodávce tepelné energie
ČEZ, a. s.	722002204	Smlouva o dodávce tepelné energie
ČEZ, a. s.	722002162	Nájemní smlouva
ČEZ, a. s.	721002115	Nájemní smlouva
ČEZ, a. s.	722000834	Smlouva na dodávku elektřiny z rozvodu ČEZ, a. s. – elektrárna Poříčí
ČEZ, a. s.	722000517	Smlouva o vzájemných úvěrových rámcích v cashpoolingu KB v CZK
ČEZ, a. s.	722001252	Smlouva o vzájemných úvěrových rámcích v cashpoolingu KB EUR
ČEZ, a. s.	722000484	Smlouva na dodávku elektřiny z rozvodu ČEZ, a. s. – elektrárna Ledvice
ČEZ, a. s.	722000749	Smlouva na dodávku elektřiny z rozvodu ČEZ, a. s. – elektrárna Hodonín
ČEZ, a. s.	722000478	Smlouva na dodávku elektřiny z rozvodu ČEZ a. s. – teplárna Trmice
ČEZ, a. s.	722001250	Dohoda o vystavování záruk
ČEZ, a. s.	722000470	Smlouva na dodávku elektřiny z rozvodu elektrárny Dětmárovice
ČEZ, a. s.	722001804	Smlouva na dodávku elektřiny z rozvodu ČEZ, a. s. – elektrárna Ledvice
ČEZ, a. s.	722002153	Smlouva na dodávku elektřiny z rozvodů ČEZ, a. s. – lokalita elektrárna Ledvice
ČEZ, a. s.	250812	Smlouva o dílo
ČEZ, a. s.	250805	Smlouva o dílo
ČEZ, a. s.	250799	Smlouva o dílo
ČEZ, a. s.	250790	Smlouva o dílo
ČEZ, a. s.	250814	Smlouva o dílo
ČEZ, a. s.	250813	Smlouva o dílo
ČEZ, a. s.	250794	Smlouva o dílo

ČEZ, a. s.	250972	Smlouva o dílo
ČEZ, a. s.	257443	kalibrace FLUKE 789
ČEZ, a. s.	257703	kalibrace METREL MD 9250
ČEZ, a. s.	258784	Kalibrace převodníku tlaku
ČEZ, a. s.	250733	Smlouva o dílo - kalibrace
ČEZ, a. s.	258739	Školení - Práce ve výškách a nad volnou hloubkou
ČEZ, a. s.	258739	Školení - Práce ve výškách a nad volnou hloubkou
ČEZ, a. s.	258739	Školení - Práce ve výškách a nad volnou hloubkou
ČEZ, a. s.	258215	Školení - Práce ve výškách a nad volnou hloubkou
ČEZ, a. s.	722002198	Smlouva o zpracování osobních údajů
ČEZ, a. s.	740009679	Smlouva o službě
ČEZ, a. s.	740009789	Smlouva o službě
ČEZ, a. s.	740009812	Smlouva o službě
ČEZ, a. s.	740009984	Smlouva o službě
ČEZ, a. s.	740010132	Smlouva o službě
ČEZ, a. s.	740009934	Smlouva o službě - servis
ČEZ, a. s.	721000459	Smlouva o službě - revize
ČEZ, a. s.	722002173	Nájemní smlouva
ČEZ, a. s.	722002214	Smlouva o partnerství
ČEZ, a. s.	722002075	Smlouva o partnerství - zajištění realizace projektu "Čistá energie zítřka"
ČEZ, a. s.	722001471	Pojistná smlouva - skupinové pojištění úrazu
ČEZ, a. s.	721001618	Rekonstrukce osvětlení v objektu SO 646/01,02 (sběrný dvůr) Temelín
ČEZ, a. s.	721001617	„I679 - Rekonstrukce osvětlení v objektu 701/01“
ČEZ, a. s.	721001611	„9042 – Výměna halogenového osvětlení areálu EDU“ Jaderná elektrárna Dukovany
ČEZ, a. s.	721001608	„I553 - Z odolnění automatiky DGS, SRDGS pro doplňování palivové nádrže 1,2 HVB“
ČEZ, a. s.	721001500	9179 - Vybudování nabíjecích stanic pro elektromobily v EDU
ČEZ, a. s.	721001045	Dohoda o dodržování závazné dokumentace pro dodavatele (ČEZ-ETE)
ČEZ, a. s.	721000418	Smlouva na opravy a údržbu zařízení LC elektro a SKŘ, činnosti elektro a SKŘ EDĚ
ČEZ, a. s.	254122	Psychologické vyšetření
ČEZ, a. s.	256905, 257152	Školení Inspakčního orgánu
ČEZ, a. s.	258731, 258687	Setkání revizních techniků
ČEZ, a. s.	721001755	Smlouva na zajištění údržby

ČEZ Distribuce, a. s.	721001065	Rámcová dohoda s více zhotoviteli o způsobu provedení díla, ze dne 10.1.2022
ČEZ Distribuce, a. s.	721001066	Rámcová dohoda s více zhotoviteli o způsobu provedení díla, ze dne 10.1.2022
ČEZ Distribuce, a. s.	721001737	Smlouva o dílo „ÚSTÍ NAD LABEM, PANSKÁ – REKONSTRUKCE VÝMĚNÍKOVÉ STANICE“
ČEZ Distribuce, a. s.	252429	Smlouva o dílo - ověření elektroměru typ ze dne 10.3.2025
ČEZ Distribuce, a. s.	255163	Smlouva o dílo - ověření elektroměru ze dne 18.6.2025
ČEZ Distribuce, a. s.	259872	Smlouva o dílo - ověření elektroměru ze dne 9.12.2025
ČEZ Distribuce, a. s.	740010167	Smlouva o dílo - aktualizace PD
ČEZ Distribuce, a. s.	740010098	Smlouva o dílo - aktualizace PD
ČEZ Distribuce, a. s.	740010016	Smlouva o dílo - zpracování PD
ČEZ Distribuce, a. s.	740010007	Smlouva o dílo - přepracování PD
ČEZ Distribuce, a. s.	740009888	Smlouva o dílo - aktualizace PD
ČEZ Distribuce, a. s.	740009887	Smlouva o dílo - aktualizace PD
ČEZ Distribuce, a. s.	740009886	Smlouva o dílo - aktualizace PD
ČEZ Distribuce, a. s.	740009839	Smlouva o dílo - zpracování PD
ČEZ Distribuce, a. s.	740009827	Smlouva o dílo - zpracování PD
ČEZ Distribuce, a. s.	740009824	Smlouva o dílo - aktualizace PD
ČEZ Distribuce, a. s.	740009818	Smlouva o dílo - zpracování PD
ČEZ Distribuce, a. s.	740009817	Smlouva o dílo - zpracování PD
ČEZ Distribuce, a. s.	740009728	Smlouva o dílo - aktualizace PD
ČEZ Distribuce, a. s.	740009625	Smlouva o dílo - aktualizace PD
ČEZ Energetické produkty, s.r.o.	721000964	PRUNĚŘOV - Provádění manipulací měření a regulace na technologických zařízeních - ÚDRŽBA
ČEZ Energetické produkty, s.r.o.	721001340	Provádění činností elektro a měření a regulace na zařízeních technologických celků ve skupině ČEZ
ČEZ Energetické produkty, s.r.o.	722000657	MĚLNÍK - Rámcová smlouva opravy a údržba - LOGICKÝ CELEK AM a AE - ÚDRŽBA MĚLNÍK + MĚLNÍK I.
ČEZ Energetické produkty, s.r.o.	722000858	LEDVICE, PRUNĚŘOV, TUŠIMICE - Rámcová smlouva opravy a údržba - Činnosti strojní, elektro a měření a regulace
ČEZ Energetické produkty, s.r.o.	722002174	Smlouva o mlčenlivosti
ČEZ Energetické produkty, s.r.o.	740009663	LEDVICE - Kabel a revize - DEMONTÁŽE
ČEZ Energetické produkty, s.r.o.	740009706	MĚLNÍK - Instalace staveništního rozvaděče - přesypná věž - DEMONTÁŽE

ČEZ Energetické produkty, s.r.o.	740009705	MĚLNÍK - Instalace staveništních rozvaděčů - kotelna B11 - DEMONTÁŽE
ČEZ Energetické produkty, s.r.o.	740009704	MĚLNÍK - Instalace stavebních buněk šrotiště B11 - DEMONTÁŽE
ČEZ Energetické produkty, s.r.o.	740010062	MĚLNÍK - instalace rozvaděčů - DEMONTÁŽE
ČEZ Energetické produkty, s.r.o.	740010059	MĚLNÍK - Oprava kabelu - DEMONTÁŽE
ČEZ Energetické produkty, s.r.o.	740010061	MĚLNÍK - Opravy a zprovoznění - DEMONTÁŽE
ČEZ Energetické produkty, s.r.o.	740010060	MĚLNÍK - Instalace rozvaděčů - DEMONTÁŽE
ČEZ Energetické produkty, s.r.o.	740010102	MĚLNÍK - Osvětlení buňkoviště - DEMONTÁŽE
ČEZ Energetické produkty, s.r.o.	721001662	DOPRAVA - Svahové sekačky SPIDER - PACHT H-REKULTIVACE
ČEZ Energetické produkty, s.r.o.	259488	TUŠIMICE - Přeložka VO na lince
ČEZ ENERGOSERVIS spol. s r.o.	250925	Smlouva o dílo (Demontáž / zpětná montáž)
ČEZ ENERGOSERVIS spol. s r.o.	251005	Smlouva o dílo (Demontáž / zpětná montáž)
ČEZ ENERGOSERVIS spol. s r.o.	252281	Převoz kabelových bubnů
ČEZ ENERGOSERVIS spol. s r.o.	722002278	Smlouva o dílo - elektromontážní práce včetně dodávky materiálu
ČEZ ENERGOSERVIS spol. s r.o.	722002244	Smlouva o dílo - Nabíjecí stanice pro elektromobily
ČEZ ENERGOSERVIS spol. s r.o.	722002241	Elektromontážní práce
ČEZ ENERGOSERVIS spol. s r.o.	722002232	Elektroinstalace
ČEZ ENERGOSERVIS spol. s r.o.	722002172	Smlouva o dílo - část strojně technologická (ETE)
ČEZ ENERGOSERVIS spol. s r.o.	722002056	Nájemní smlouva na pronájem prostor
ČEZ ENERGOSERVIS spol. s r.o.	721001824	KII-EDS-Modernizace čerpadla prosáklé vody
ČEZ ENERGOSERVIS spol. s r.o.	722001829	Smlouva o bezplatné výpůjčce zdvihadel a jeřábů
ČEZ ENERGOSERVIS spol. s r.o.	722000530	Servisní a diagnostické práci na generátorech a budičích ŠKODA Plzeň
ČEZ ENERGOSERVIS spol. s r.o.	721001754	Smlouva o dílo - SKŘ
ČEZ ENERGOSERVIS spol. s r.o.	721001722	Smlouva o dílo - Obnova VZT a TOSO na vybraných objektech – Zhotovení PDPS část Řídicí systém

ČEZ ENERGOSERVIS spol. s r.o.	721001492	Zpracování PDPS části elektro
ČEZ ENERGOSERVIS spol. s r.o.	721000996	Provádění elektroprací - Vodní elektrárny
ČEZ ESCO, a.s.	722002156	SMLOUVA O SDRUŽENÝCH DODÁVKÁCH ELEKTŘINY
ČEZ ESCO, a.s.	721000803	Smlouva o výkupu elektřiny
ČEZ ESL, s.r.o.	722002242	Smlouva na zajištění údržby a oprav
ČEZ ESL, s.r.o.	721001691	Smlouvy na elektro a MaR práce
ČEZ ESL, s.r.o.	721001692	Smlouvy na elektro a MaR práce
ČEZ ESL, s.r.o.	740010351	Smlouva na zámečnické práce
ČEZ ESL, s.r.o.	740009690	Smlouva na provedení funkční zkoušky PO
ČEZ ESL, s.r.o.	740010394	Smlouva na provedení revize rozvaděče
ČEZ ESL, s.r.o.	722000589	Smlouva servisní na údržbu zařízení
ČEZ ESL, s.r.o.	256115	Smlouva na opravu hromosvodu
ČEZ ESL, s.r.o.	722002242	Rámcová smlouva na elektromontážní práce
ČEZ ICT Services, a. s.	722002118	Smlouva o zpracování osobních údajů
ČEZ ICT Services, a. s.	722002105	Dílčí smlouva o poskytování služeb
ČEZ ICT Services, a. s.	722002104	Rámcová smlouva o poskytování služeb
ČEZ Teplárenská, a.s.	721001695	Rámcová smlouva
ČEZ Teplárenská, a.s.	721000510	Smlouva o kontrolní činnosti
ČEZ Teplárenská, a.s.	740002712	Pravidelná periodické školení
ČEZ Teplárenská, a.s.	721001693	Rámcová smlouva (metrologické ověřování měřidel UL)
ČEZ Teplárenská, a.s.	740009399	Smlouva (zajištění projekční přípravy)
ČEZ Teplárenská, a.s.	740009581	Smlouva (projektová dokumentace)
ČEZ Teplárenská, a.s.	740009583	Smlouva (projektová dokumentace)
ČEZ Teplárenská, a.s.	740009580	Smlouva (projektová dokumentace)
ČEZ Teplárenská, a.s.	740009582	Smlouva (projektová dokumentace)
ČEZ Teplárenská, a.s.	740009579	Smlouva (projektová dokumentace)
ČEZ Teplárenská, a.s.	740009669	Smlouva (dálkové odečty)
ČEZ Teplárenská, a.s.	740009715	Smlouva o dílo (kácení a likvidace dřevin)
ČEZ Teplárenská, a.s.	740009772	Smlouva (provozní revize)
ČEZ Teplárenská, a.s.	740009779	Smlouva (zajištění fungování VS)
ČEZ Teplárenská, a.s.	740009915	Smlouva (preventivní prohlídky ocelových konstrukcí)
ČEZ Teplárenská, a.s.	740009905	Smlouva (oprava plynovodu)
ČEZ Teplárenská, a.s.	721001715	Smlouva o dílo (REKO ŘS VS Denisova)
ČEZ Teplárenská, a.s.	721001717	Smlouva o dílo (REKO ŘS VS EC 8 Trnovany)

ČEZ Teplárenská, a.s.	721001718	Smlouva o dílo (REKO ŘS VS Jaselská 315)
ČEZ Teplárenská, a.s.	721001719	Smlouva o dílo (REKO ŘS VS Zrenjaninská)
ČEZ Teplárenská, a.s.	721001716	Smlouva o dílo (REKO ŘS VS EC 2/2, Trnovany)
ČEZ Teplárenská, a.s.	740010079	Smlouva (odstranění závady RS)
ČEZ Teplárenská, a.s.	740009940	Smlouva (HW pro Scada Reliance)
ČEZ Teplárenská, a.s.	721001732	Smlouva o dílo (REKO Scada Systému)
ČEZ Teplárenská, a.s.	721009950	Smlouva (oprava regulačního ventilu)
ČEZ Teplárenská, a.s.	721001750	Smlouva (mapování OT komunikační infrastruktury)
ČEZ Teplárenská, a.s.	721001756	Smlouva o dílo (REKO ŘS VS Plynárenská)
ČEZ Teplárenská, a.s.	740010037	Smlouva (projektová dokumentace)
ČEZ Teplárenská, a.s.	740010192	Smlouva (vypracování MPR pro PK)
ČEZ Teplárenská, a.s.	740010223	Smlouva (měřicí přístroje)
ČEZ Teplárenská, a.s.	740010258	Smlouva (převodníky teplot)
ČEZ Teplárenská, a.s.	740009670	Smlouva (dálkové odečty)
ČEZ Teplárenská, a.s.	721001760	Smlouva o dílo (REKO SZTE VS 2/3, Trnovany)
ČEZ Teplárenská, a.s.	740009900	Smlouva (servis a oprava regulačního ventilu)
Domat Control System s.r.o.	259174	Objednávka komponent
Domat Control System s.r.o.	258824	Objednávka komponent
Domat Control System s.r.o.	258818	Objednávka komponent
Domat Control System s.r.o.	258695	Objednávka komponent
Domat Control System s.r.o.	258320	Objednávka komponent
Domat Control System s.r.o.	258323	Objednávka komponent
Domat Control System s.r.o.	258233	Objednávka komponent
Domat Control System s.r.o.	258234	Objednávka komponent
Domat Control System s.r.o.	258230	Objednávka komponent
Domat Control System s.r.o.	258236	Objednávka komponent
Domat Control System s.r.o.	258237	Objednávka komponent
Domat Control System s.r.o.	258238	Objednávka komponent

Domat Control System s.r.o.	257456	Objednávka komponent
Domat Control System s.r.o.	257816	Objednávka komponent
Domat Control System s.r.o.	257817	Objednávka komponent
Domat Control System s.r.o.	257944	Objednávka komponent
Domat Control System s.r.o.	257945	Objednávka komponent
Domat Control System s.r.o.	254649	Objednávka komponent
Domat Control System s.r.o.	254671	Objednávka komponent
Domat Control System s.r.o.	254736	Objednávka komponent
Domat Control System s.r.o.	255571	Objednávka komponent
Domat Control System s.r.o.	256077	Objednávka komponent
Domat Control System s.r.o.	256537	Objednávka komponent
Domat Control System s.r.o.	256581	Objednávka komponent
Domat Control System s.r.o.	256561	Objednávka komponent
Domat Control System s.r.o.	252757	Objednávka komponent
Domat Control System s.r.o.	254311	Objednávka komponent
Domat Control System s.r.o.	250873	Objednávka komponent
Domat Control System s.r.o.	250714	Objednávka komponent
Domat Control System s.r.o.	250936	Objednávka komponent
Domat Control System s.r.o.	250884	Objednávka komponent
Domat Control System s.r.o.	250886	Objednávka komponent
Domat Control System s.r.o.	250403	Objednávka komponent
Domat Control System s.r.o.	251201	Objednávka komponent
Domat Control System s.r.o.	259757	Objednávka komponent

Energetické centrum s.r.o.	721001643	Smlouva o dílo - PARNÍ ELEKTRODOVÝ KOTEL PRO POSKYTOVÁNÍ PODPŮRNÝCH SLUŽEB
Energotrans, a.s.	721001579	Smlouva o dílo - náhrada chladicí jednotky YORK fa 5/2025
Energotrans, a.s.	721001647	Smlouva o dílo - Rekonstrukce přívodu surové vody pro chemickou úpravnu vody I fa 9/2025
Energotrans, a.s.	721001663	Smlouva o dílo-Stationární alkoholtestery fa 6/2025
Energotrans, a.s.	721001374	Smlouva o dílo FVE
Energotrans, a.s.	721000525	Smlouva na opravy a údržbu zařízení logického celku elektro včetně dodatků
Energotrans, a.s.	721001491	Smlouva o dílo - modernizace řídicího systému
Energotrans, a.s.	721001572	Smlouva o dílo nabíjecí stanice
Energotrans, a.s.	740009627	Objednávka školení před zkouškami z elektrotechniky (z NV c. 194/2022 Sb.) 27 osob
Energotrans, a.s.	721001653	Smlouva o dílo - přeložky sítí
Energotrans, a.s.	721001697	Smlouva o dílo - výstavba elektrických parních kotlů
Energotrans, a.s.	721001793	Smlouva o dílo - orientační dechové zkoušky
Energotrans, a.s.	721001614	Technická pomoc (DPS)
Energotrans, a.s.	722002017	Smlouva o dodávce tepelné energie
Energotrans, a.s.	722000504	Nájemní smlouva
Energotrans, a.s.	722002038	Smlouva na dodávku elektřiny
ENERG-SERVIS a.s.	258339/246214	Zpracování projektové dokumentace
GasNet Služby, s.r.o.	250074	Mimořádná kontrola regulační stanice plynu
GasNet Služby, s.r.o.	250075	Mimořádná kontrola regulační stanice plynu
GasNet Služby, s.r.o.	250077	Mimořádná kontrola regulační stanice plynu
GasNet Služby, s.r.o.	253020	Odstranění závad na plynovém potrubí
GasNet Služby, s.r.o.	254842	Odstranění závad na plynovém potrubí
GasNet Služby, s.r.o.	250074	Mimořádná kontrola regulační stanice plynu
GasNet Služby, s.r.o.	250075	Mimořádná kontrola regulační stanice plynu
GasNet Služby, s.r.o.	250077	Mimořádná kontrola regulační stanice plynu
GasNet Služby, s.r.o.	253020	Odstranění závad na plynovém potrubí
GasNet Služby, s.r.o.	254842	Odstranění závad na plynovém potrubí
in PROJEKT LOUNY ENGINEERING s.	721001275	Rámcová smlouva - projekty pro elektro části staveb, MaR, SKŘ, slaboproud
KART, spol. s r.o.	257361	Objednávka na dodávku svítidla

KART, spol. s r.o.	259222	Objednávka na dodávku svítidla
OSC, a.s.	721001699	Rámcová smlouva o poskytování prací a služeb
OSC, a.s.	250906	Školení provozu energetických zařízení v SVR
OSC, a.s.	254129	Zapojení EK do poskytování SVR v RTISZ
OSC, a.s.	255322	Implementace TAS - Analýza procesů
OSC, a.s.	255600	Práce na modifikaci komunikačního protokolu IEC104 master
OSC, a.s.	255546	Přesun Telekonzol TELEOZE z KDC ETU - Dispečink Málkov
OSC, a.s.	258229	EŠT dispečink - přesunu telekonzol terminálu TELEVD
OSC, a.s.	258883	EŠT dispečink - demontáž telekonzoly TK TELEVD
OSC, a.s.	259755	7428 f.OSC Náhrada skříní DS a NFR pro systém TELEDU
OSC, a.s.	250593	Aplikace Teamassistant
PRODECO, a.s.	721000616	Licence k SW a dokumentaci
PRODECO, a.s.	722002243	Rámcová smlouva na SW práce
PRODECO, a.s.	721001471	Dohoda o spolupráci a zachování důvěrnosti informací
PRODECO, a.s.	721001644	Dodávka rozvaděčů
PRODECO, a.s.	740009676	PD elektro
PRODECO, a.s.	721001700	Vypracování RPD
PRODECO, a.s.	2510111	Modernizace OP panelů
PRODECO, a.s.	2510112	Oprava lanek zauhlování
PRODECO, a.s.	2510010	Oprava lanek zauhlování
PV Design and Build s.r.o.	722002052	Smlouva o dílo - FVE Okrouhlička, Tachov, Vrskmaň, Mělník, Tušimice, Hráz, Podluží
PV Design and Build s.r.o.	722002004	Kupní smlouva - hmotné dodávky FVE Záluží u Litvínova I
PV Design and Build s.r.o.	722002010	Smlouva o dílo - FVE Záluží u Litvínova I
PV Design and Build s.r.o.	722002133	Kupní smlouva - hmotné dodávky FVE Ledvice
PV Design and Build s.r.o.	722002001	KS - hmotné dodávky FVE Okrouhlička, Tachov, Vrskmaň, Mělník, Tušimice, Hráz, Podluží
PV Design and Build s.r.o.		Sml.o mlčenlivosti FVE Vysočany Hráz
PV Design and Build s.r.o.		Sml.o mlčenlivosti FVE Mělník, FVE Tachov
PV Design and Build s.r.o.		Sml.o mlčenlivosti FVE Dolní Podluží
PV Design and Build s.r.o.		Sml.o mlčenlivosti FVE Vrskmaň, Okrouhlička, Tušimice

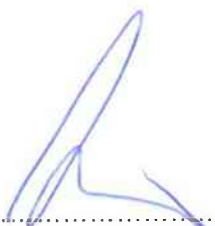
PV Design and Build s.r.o.	722002141	KS - hmotné dodávky FVE Ledvice
PV Design and Build s.r.o.	722002139	SoD - FVE ELE Chladicí Věže
PV Design and Build s.r.o.	721001702	Objednávka ŘS FVE Komárov
PV Design and Build s.r.o.	721001610	Objednávka ŘS FVE Vajmanka
PV Design and Build s.r.o.	721001609	Objednávka ŘS Nakládka
PV Design and Build s.r.o.	740009844	FVE Vajmanka_Měření izolačního stavu kabelu vyvedení výkonu a napěťová zkouška
PV Design and Build s.r.o.	740009843	FVE ELE Nakládka_Měření izolačního stavu kabelu vyvedení výkonu a napěťová zkouška
PV Design and Build s.r.o.	740010364	Objednávka FVE Vajmanka - zemní práce
PV Design and Build s.r.o.	250367	Materiál DL 400 250003
PV Design and Build s.r.o.	250245	Materiál DL 400 250005 FVE ELE Chladicí Věže
PV Design and Build s.r.o.	250713	Solární kabely FVE ELE Chladicí Věže
PV Design and Build s.r.o.	251434	Úpravu konstrukcí FVE
PV Design and Build s.r.o.	251561	Materiál FVE ELE Chladicí Věže
PV Design and Build s.r.o.	255510	DC Kabely FVE Záluží u Litvínova I
PV Design and Build s.r.o.	256654	Oplocení FVE ELE Chladicí Věže
Revitrans, a.s.	740009784	Připojení budoucího staveniště k el. napájení
Revitrans, a.s.	721001668	Připojení budoucího staveniště k el. napájení
Revitrans, a.s.	721001735	Odborný dozor
SD - Kolejová doprava, a.s.	251678	Školení vstup do kolejíště
Severočeské doly a.s.	721001271	Rámcová smlouva o dílo Vyhotovení a dodávání projektové dokumentace v oboru elektro
Severočeské doly a.s.	721001457	Rámcová smlouva - Zajištění servisní činnosti ŘS SIEMENS-SIMATIC a ventilů LDM
Severočeské doly a.s.	740009592	Oprava řídicího systému
Severočeské doly a.s.	721001713	Operátorské panely
Severočeské doly a.s.	740009799	Revize
Severočeské doly a.s.	740009798	Revize


Severočeské doly a.s.	740009826	Kontrola funkce odvětrávání haly centrálních šaten na DB v automatickém režimu včetně nutného servisu.
Severočeské doly a.s.	722002189	Nájemní smlouva
Severočeské doly a.s.	254496	Školení BOZP
Severočeské doly a.s.	257039	Povolení vjezdu
ŠKODA PRAHA a.s.	721001472	Náhrada klapek
Telco Pro Services, a. s.	740010008	Pokládka strukturované kabeláže
Telco Pro Services, a. s.	740009781	Pokládka strukturované kabeláže
Tepelné hospodářství města Ústí nad Labem s.r.o.	722001998	Seřizovací práce
Tepelné hospodářství města Ústí nad Labem s.r.o.	722001683	Vzdálený přístup do sítě
Tepelné hospodářství města Ústí nad Labem s.r.o.	722000508	Dodávka a odběr tepla
Tepelné hospodářství města Ústí nad Labem s.r.o.	740010220	Oprava komunikace a SW
Tepelné hospodářství města Ústí nad Labem s.r.o.	740010151	Opravu ventilu
Tepelné hospodářství města Ústí nad Labem s.r.o.	740010150	Opravu netěsnosti ventilu
Tepelné hospodářství města Ústí nad Labem s.r.o.	740010064	Zprovoznění, nahrání dat
Tepelné hospodářství města Ústí nad Labem s.r.o.	740009919	Oprava netěsnosti ventilu
Tepelné hospodářství města Ústí nad Labem s.r.o.	740009918	Oprava netěsnosti ventilu
Tepelné hospodářství města Ústí nad Labem s.r.o.	740009894	Oprava netěsnosti ventilu
Tepelné hospodářství města Ústí nad Labem s.r.o.	740009893	Oprava netěsnosti ventilu
Tepelné hospodářství města Ústí nad Labem s.r.o.	740009854	Oprava netěsnosti ventilů

Tepelné hospodářství města Ústí nad Labem s.r.o.	740009853	Oprava pohonů
Tepelné hospodářství města Ústí nad Labem s.r.o.	740009768	Oprava netěsnosti ventilu
Tepelné hospodářství města Ústí nad Labem s.r.o.	740009767	Oprava netěsnosti ventilu
Tepelné hospodářství města Ústí nad Labem s.r.o.	740009748	Dodávka karty AI
Tepelné hospodářství města Ústí nad Labem s.r.o.	740009689	Oprava ventilu
Tepelné hospodářství města Ústí nad Labem s.r.o.	740009688	Oprava ventilu
Tepelné hospodářství města Ústí nad Labem s.r.o.	740009660	Dodávka těsnění pod víko ventilu
Tepelné hospodářství města Ústí nad Labem s.r.o.	740009605	Oprava netěsnosti ventilu
Tepelné hospodářství města Ústí nad Labem s.r.o.	740009558	Oprava netěsnosti ventilů
Tepelné hospodářství města Ústí nad Labem s.r.o.	740009557	Oprava pohonů
ÚJV Řež, a. s.	722002211	Zpracování PDPS - stavební část
ÚJV Řež, a. s.	722002113	Zpracování selektivity a nastavení ochran
ÚJV Řež, a. s.	250313	Výpočet selektivity
ÚJV Řež, a. s.	250311	Výpočet selektivity
ÚJV Řež, a. s.	254044	Vybudování nabíjecích stanic pro elektromobily
ÚJV Řež, a. s.	254310	Zpracování selektivity
ÚJV Řež, a. s.	252632	H215_Projekt selektivity a nastavení ochran pro ETE_nabíjecí stanice u HZS
ÚJV Řež, a. s.	236190/256508	DoSP selektivity a nastavení ochran H229 Napájení jeřábů
ÚJV Řež, a. s.	258559	Zpracování návrhu nových operativních schémat (OS) a návrhů změn operativních schémat
ÚJV Řež, a. s.	258734	Selektivita ÚJV
ÚJV Řež, a. s.	247176	Selektivita I293 – Přepojení zvlhčovače

ÚJV Řež, a. s.	248809	Selektivita H215 - Nabíjecí stanice pro elektromobily mimo STP ETE
ÚJV Řež, a. s.	254680	Selektivita 8326 Zásuvkové obvody v prostorách venk. transf. - Kontrola jištění
ÚJV Řež, a. s.	255818	Selektivita JMA 9179 - Vybudování nabíjecích stanic pro elektromobily SIEMENS
Výzkumný a zkušební ústav Plzeň s.r.o.	254064	Kalibrace zařízení
Výzkumný a zkušební ústav Plzeň s.r.o.	256361	Kalibrace zařízení

V Ústí nad Labem dne 31. 3. 2026


.....
Ing. Vítězslav Chmelař
předseda představenstva
MARTIA a.s.


.....
Ing. Martina Kubáčová
člen představenstva
MARTIA a.s.

6. PŘÍLOHA K ÚČETNÍ ZÁVĚRCE K 31. PROSINCI 2025

Finanční výkazy v tis. Kč k 31. prosinci 2025

Rozvaha v plném rozsahu k datu 31. 12. 2025 (v tisících Kč)

		31.12.2025			31.12.2024
		Brutto	Korekce	Netto	Netto
	AKTIVA CELKEM	1 025 386	130 993	894 393	753 380
A.	Pohledávky za upsaný základní kapitál				
B.	Stálá aktiva	213 284	110 933	102 351	100 727
<i>B.I.</i>	<i>Dlouhodobý nehmotný majetek</i>	<i>9 448</i>	<i>7 323</i>	<i>2 125</i>	<i>797</i>
B.I.1.	Nehmotné výsledky vývoje				
B.I.2.	Ocenitelná práva	9 448	7 323	2 125	797
B.I.2.1.	Software	9 448	7 323	2 125	797
B.I.2.2.	Ostatní ocenitelná práva				
B.I.3.	Goodwill				
B.I.4.	Ostatní dlouhodobý nehmotný majetek				
B.I.5.	<i>Poskytnuté zálohy na dlouhodobý nehmotný majetek a nedokončený dlouhodobý nehmotný majetek</i>				
B.I.5.1.	Poskytnuté zálohy na dlouhodobý nehmotný majetek				
B.I.5.2.	Nedokončený dlouhodobý nehmotný majetek				
<i>B.II.</i>	<i>Dlouhodobý hmotný majetek</i>	<i>203 836</i>	<i>103 610</i>	<i>100 226</i>	<i>99 930</i>
B.II.1.	Pozemky a stavby	98 661	36 948	61 713	59 645
B.II.1.1.	Pozemky	5 681		5 681	5 681
B.II.1.2.	Stavby	92 980	36 948	56 032	53 964
B.II.2.	Hmotné movité věci a jejich soubory	101 462	66 662	34 800	35 164
B.II.3.	Oceňovací rozdíl k nabytému majetku				
B.II.4.	Ostatní dlouhodobý hmotný majetek				
B.II.4.1.	Pěstitelské celky trvalých porostů				
B.II.4.2.	Dospělá zvířata a jejich skupiny				
B.II.4.3.	Jiný dlouhodobý hmotný majetek				
B.II.5.	<i>Poskytnuté zálohy na dlouhodobý hmotný majetek a nedokončený dlouhodobý hmotný majetek</i>	<i>3 713</i>		<i>3 713</i>	<i>5 121</i>
B.II.5.1.	Poskytnuté zálohy na dlouhodobý hmotný majetek				
B.II.5.2.	Nedokončený dlouhodobý hmotný majetek	3 713		3 713	5 121
<i>B.III.</i>	<i>Dlouhodobý finanční majetek</i>				

B.III.1.	Podíly - ovládaná nebo ovládající osoba				
B.III.2.	Zápůjčky a úvěry - ovládaná nebo ovládající osoba				
B.III.3.	Podíly - podstatný vliv				
B.III.4.	Zápůjčky a úvěry - podstatný vliv				
B.III.5.	Ostatní dlouhodobé cenné papíry a podíly				
B.III.6.	Zápůjčky a úvěry - ostatní				
B.III.7.	<i>Ostatní dlouhodobý finanční majetek</i>				
B.III.7.1.	Jiný dlouhodobý finanční majetek				
B.III.7.2.	Poskytnuté zálohy na dlouhodobý finanční majetek				
C.	Oběžná aktiva	805 286	20 060	785 226	641 374
<i>C.I</i>	<i>Zásoby</i>	<i>152 322</i>	<i>2 045</i>	<i>150 277</i>	<i>141 414</i>
C.I.1.	Materiál	2 787	2 045	742	1 356
C.I.2.	Nedokončená výroba a polotovary	149 535		149 535	140 058
C.I.3.	<i>Výrobky a zboží</i>				
C.I.3.1.	Výrobky				
C.I.3.2.	Zboží				
C.I.4.	Mladá a ostatní zvířata a jejich skupiny				
C.I.5.	Poskytnuté zálohy na zásoby				
<i>C.II.</i>	<i>Pohledávky</i>	<i>652 831</i>	<i>18 015</i>	<i>634 816</i>	<i>499 790</i>
C.II.1.	<i>Dlouhodobé pohledávky</i>	<i>28 108</i>	<i>14 934</i>	<i>13 174</i>	<i>26 721</i>
C.II.1.1.	Pohledávky z obchodních vztahů	14 934	14 934		14 934
C.II.1.2.	Pohledávky - ovládaná nebo ovládající osoba				
C.II.1.3.	Pohledávky - podstatný vliv				
C.II.1.4.	Odložená daňová pohledávka	12 743		12 743	11 703
C.II.1.5.	<i>Pohledávky - ostatní</i>	<i>431</i>		<i>431</i>	<i>84</i>
C.II.1.5.1.	Pohledávky za společníky				
C.II.1.5.2.	Dlouhodobé poskytnuté zálohy	431		431	84
C.II.1.5.3.	Dohadné účty aktivní				
C.II.1.5.4.	Jiné pohledávky				
<i>C.II.2.</i>	<i>Krátkodobé pohledávky</i>	<i>624 723</i>	<i>3 081</i>	<i>621 642</i>	<i>473 069</i>
C.II.2.1.	Pohledávky z obchodních vztahů	330 141	3 081	327 060	269 152
C.II.2.2.	Pohledávky - ovládaná nebo ovládající osoba	202 709		202 709	180 384
C.II.2.3.	Pohledávky - podstatný vliv				
C.II.2.4.	<i>Pohledávky - ostatní</i>	<i>91 873</i>		<i>91 873</i>	<i>23 533</i>

C.II.2.4.1.	Pohledávky za společnosti				
C.II.2.4.2.	Sociální zabezpečení a zdravotní pojištění				
C.II.2.4.3.	Stát - daňové pohledávky	3 022		3 022	787
C.II.2.4.4.	Krátkodobé poskytnuté zálohy	86 542		86 542	19 055
C.II.2.4.5.	Dohadné účty aktivní	2 193		2 193	3 671
C.II.2.4.6.	Jiné pohledávky	116		116	20
C.II.3.	Časové rozlišení aktiv				
C.II.3.1.	Náklady příštích období				
C.II.3.2.	Komplexní náklady příštích období				
C.II.3.3.	Příjmy příštích období				
C.III.	Krátkodobý finanční majetek				
C.III.1.	Podíly - ovládaná nebo ovládající osoba				
C.III.2.	Ostatní krátkodobý finanční majetek				
C.IV.	Peněžní prostředky	133		133	170
C.IV.1.	Peněžní prostředky v pokladně	133		133	170
C.IV.2.	Peněžní prostředky na účtech				
D.	Časové rozlišení aktiv	6 816		6 816	11 279
D.1.	Náklady příštích období	1 420		1 420	11 278
D.2.	Komplexní náklady příštích období				
D.3.	Příjmy příštích období	5 396		5 396	1

		31.12.2025	31.12.2024
	PASIVA CELKEM	894 393	753 380
A.	Vlastní kapitál	438 928	423 209
A.I.	Základní kapitál	27 500	27 500
A.I.1.	Základní kapitál	27 500	27 500
A.I.2.	Vlastní podíly (-)		
A.I.3.	Změny základního kapitálu		
A.II.	Ážio a kapitálové fondy	301 218	301 218
A.II.1.	Ážio	1 218	1 218
A.II.2.	Kapitálové fondy	300 000	300 000
A.II.2.1.	Ostatní kapitálové fondy	300 000	300 000
A.II.2.2.	Oceňovací rozdíly z přecenění majetku a závazků (+/-)		
A.II.2.3.	Oceňovací rozdíly z přecenění při přeměnách obchodních korporací (+/-)		

A.II.2.4.	Rozdíly z přeměn obchodních korporací (+/-)		
A.II.2.5.	Rozdíly z ocenění při přeměnách obchodních korporací (+/-)		
A.III.	Fondy ze zisku	2 660	2 448
A.III.1.	Ostatní rezervní fondy		
A.III.2.	Statutární a ostatní fondy	2 660	2 448
A.IV.	Výsledek hospodaření minulých let (+/-)	91 044	78 588
A.IV.1.	Nerozdělený zisk nebo neuhrazená ztráta minulých let (+/-)	91 044	77 962
A.IV.2.	Jiný výsledek hospodaření minulých let (+/-)		626
A.V.	Výsledek hospodaření běžného účetního období (+/-)	16 506	13 455
A.VI.	Rozhodnuto o zálohové výplatě podílu na zisku (-)		
B.+C.	Cizí zdroje	442 935	330 167
B.	Rezervy	36 933	62 022
B.I.	Rezerva na důchody a podobné závazky		
B.II.	Rezerva na daň z příjmů	0	3 692
B.III.	Rezervy podle zvláštních právních předpisů		
B.IV.	Ostatní rezervy	36 933	58 330
C.	Závazky	406 002	268 145
C.I.	Dlouhodobé závazky		
C.I.1.	Vydané dluhopisy		
C.I.1.1.	Vyměnitelné dluhopisy		
C.I.1.2.	Ostatní dluhopisy		
C.I.2.	Závazky k úvěrovým institucím		
C.I.3.	Dlouhodobé přijaté zálohy		
C.I.4.	Závazky z obchodních vztahů		
C.I.5.	Dlouhodobé směnky k úhradě		
C.I.6.	Závazky - ovládaná nebo ovládající osoba		
C.I.7.	Závazky - podstatný vliv		
C.I.8.	Odložený daňový závazek		
C.I.9.	Závazky - ostatní		
C.I.9.1.	Závazky ke společníkům		
C.I.9.2.	Dohadné účty pasivní		
C.I.9.3.	Jiné závazky		
C.II.	Krátkodobé závazky	406 002	268 145
C.II.1.	Vydané dluhopisy		

C.II.1.1.	Vyměnitelné dluhopisy		
C.II.1.2.	Ostatní dluhopisy		
C.II.2.	Závazky k úvěrovým institucím	0	869
C.II.3.	Krátkodobé přijaté zálohy	129 422	6 531
C.II.4.	Závazky z obchodních vztahů	147 120	218 488
C.II.5.	Krátkodobé směnky k úhradě		
C.II.6.	Závazky - ovládaná nebo ovládající osoba		
C.II.7.	Závazky - podstatný vliv		
C.II.8.	<i>Závazky ostatní</i>	129 460	42 257
C.II.8.1.	Závazky ke společníkům		
C.II.8.2.	Krátkodobé finanční výpomoci		
C.II.8.3.	Závazky k zaměstnancům	20 382	19 115
C.II.8.4.	Závazky ze sociálního zabezpečení a zdravotního pojištění	11 362	10 726
C.II.8.5.	Stát - daňové závazky a dotace	5 357	2 144
C.II.8.6.	Dohadné účty pasivní	92 292	10 185
C.II.8.7.	Jiné závazky	67	87
C.III.	Časové rozlišení pasiv		
C.III.1.	Výdaje příštích období		
C.III.2.	Výnosy příštích období		
D.	Časové rozlišení pasiv	12 530	4
D.1.	Výdaje příštích období	4	4
D.2.	Výnosy příštích období	12 526	

Výkaz zisku a ztráty v druhovém členění, období končící k 31.12.2025 (v tisících Kč)

		Období do 31.12.2025	Období do 31.12.2024
I.	Tržby z prodeje výrobků a služeb	1 333 156	1 586 460
II.	Tržby za prodej zboží		
A.	Výkonová spotřeba	855 877	1 148 486
A.1.	Náklady vynaložené na prodané zboží		
A.2.	Spotřeba materiálu a energie	197 463	451 853
A.3.	Služby	658 414	696 633
B.	Změna stavu zásob vlastní činnosti (+/-)	-9 477	-13 105
C.	Aktivace (-)	-285	-854
D.	Osobní náklady	457 560	400 026
D.1.	Mzdové náklady	331 450	285 509
D.2.	Náklady na sociální zabezpečení, zdravotní pojištění a ostatní náklady	126 110	114 517
D.2.1.	Náklady na sociální zabezpečení a zdravotní pojištění	107 079	96 326
D.2.2.	Ostatní náklady	19 031	18 191
E.	Úpravy hodnot v provozní oblasti	29 474	11 915
E.1.	Úpravy hodnot dlouhodobého nehmotného a hmotného majetku	14 462	12 810
E.1.1.	Úpravy hodnot dlouhodobého nehmotného a hmotného majetku - trvalé	14 462	12 810
E.1.2.	Úpravy hodnot dlouhodobého nehmotného a hmotného majetku - dočasné		
E.2.	Úpravy hodnot zásob	10	-853
E.3.	Úpravy hodnot pohledávek	15 002	-42
III.	Ostatní provozní výnosy	3 728	3 056
III.1.	Tržby z prodaného dlouhodobého majetku	1 628	844
III.2.	Tržby z prodaného materiálu	439	1 214
III.3.	Jiné provozní výnosy	1 661	998
F.	Ostatní provozní náklady	-13 460	27 015
F.1.	Zůstatková cena prodaného dlouhodobého majetku	1 232	
F.2.	Prodaný materiál	59	
F.3.	Daně a poplatky	509	391
F.4.	Rezervy v provozní oblasti a komplexní náklady příštích období	-21 397	19 985
F.5.	Jiné provozní náklady	6 137	6 639
^	Provozní výsledek hospodaření (+/-)	17 195	16 033
IV.	Výnosy z dlouhodobého finančního majetku - podíly		

IV.1.	Výnosy z podílů - ovládaná nebo ovládající osoba		
IV.2.	Ostatní výnosy z podílů		
G.	Náklady vynaložené na prodané podíly		
V.	Výnosy z ostatního dlouhodobého finančního majetku		
V.1.	Výnosy z ostatního dlouhodobého finančního majetku - ovládaná nebo ovládající osoba		
V.2.	Ostatní výnosy z ostatního dlouhodobého finančního majetku		
H.	Náklady související s ostatním dlouhodobým finančním majetkem		
VI.	Výnosové úroky a podobné výnosy	4 377	6 053
VI.1.	Výnosové úroky a podobné výnosy - ovládaná nebo ovládající osoba	4 377	6 053
VI.2.	Ostatní výnosové úroky a podobné výnosy		
I.	Úpravy hodnot a rezervy ve finanční oblasti		
J.	Nákladové úroky a podobné náklady	10	687
J.1.	Nákladové úroky a podobné náklady - ovládaná nebo ovládající osoba	10	687
J.2.	Ostatní nákladové úroky a podobné náklady		
VII.	Ostatní finanční výnosy	2 195	11 729
K.	Ostatní finanční náklady	4 402	15 839
*	Finanční výsledek hospodaření (+/-)	2 160	1 256
**	Výsledek hospodaření před zdaněním (+/-)	19 355	17 289
L.	Daň z příjmů	2 849	3 834
L.1.	Daň z příjmů splatná	3 890	7 779
L.2.	Daň z příjmů odložená (+/-)	-1 041	-3 945
**	Výsledek hospodaření po zdanění (+/-)	16 506	13 455
M.	Převod podílu na výsledku hospodaření společníkům (+/-)		
***	Výsledek hospodaření za účetní období (+/-)	16 506	13 455
*	Čistý obrat za účetní období	1 333 156	1 586 460

Přehled o peněžních tocích (cash flow), období končící k 31.12.2025 (v tisících Kč)

		Období do	Období do
		31.12.2025	31.12.2024
P.	Počáteční stav peněžních prostředků a peněžních ekvivalentů	170	177
	Peněžní prostředky a peněžní ekvivalenty nabyté přeměnou		
	Počáteční stav peněžních prostředků a peněžních ekvivalentů po přeměně		
	<i>Peněžní toky z hlavní výdělečné činnosti (provozní činnost)</i>		
Z.	Výsledek hospodaření před zdaněním	19 355	17 289
A.1.	Úpravy o nepeněžní operace	4 968	25 726
A.1.1.	Odpisy stálých aktiv	14 462	12 810
A.1.2.	Změna stavu opravných položek a rezerv	-6 385	19 090
A.1.3.	Zisk (ztráta) z prodeje stálých aktiv	-396	-844
A.1.4.	Výnosy z podílů na zisku		
A.1.5.	Nákladové a výnosové úroky	-4 367	-5 366
A.1.6.	Opravy o ostatní nepeněžní operace	1 654	36
A.*	Čistý provozní peněžní tok před změnami pracovního kapitálu	24 323	43 015
A.2.	Změna stavu pracovního kapitálu	27 719	-75 777
A.2.1.	Změna stavu pohledávek a časového rozlišení aktiv	-120 834	221 226
A.2.2.	Změna stavu závazků a časového rozlišení pasív	157 426	-286 025
A.2.3.	Změna stavu zásob	-8 873	-10 978
A.2.4.	Změna stavu krátkodobého finančního majetku		
A.**	Čistý provozní peněžní tok před zdaněním	52 042	-32 762
A.3.	Vyplacené úroky	-10	-687
A.4.	Přijaté úroky	4 377	6 053
A.5.	Zaplacená daň z příjmů za běžnou činnost	-10 605	-14 444
A.6.	Přijaté podíly na zisku		
A.***	Čistý peněžní tok z provozní činnosti	45 804	-41 840
	<i>Peněžní toky z investiční činnosti</i>		
B.1.	Výdaje spojené s nabytím stálých aktiv	-22 700	-28 708
B.2.	Příjmy z prodeje stálých aktiv	1 628	844
B.3.	Zápůjčky a úvěry spřízněným osobám	-22 325	70 281
B.***	Čistý peněžní tok z investiční činnosti	-43 397	42 417
	<i>Peněžní toky z finančních činností</i>		
C.1.	Změna stavu závazků z financování	-1 656	98

C.2.	Dopady změn vlastního kapitálu	-788	-682
C.2.1.	Peněžní zvýšení základního kapitálu		
C.2.2.	Vyplacení podílů na vlastním kapitálu společníkům / akcionářům		
C.2.3.	Další vklady peněžních prostředků společníků / akcionářů		
C.2.4.	Úhrada ztráty společníky		
C.2.5.	Přímé platby na vrub fondů	-788	-682
C.2.6.	Vyplacené podíly na zisku / dividendy		
C.***	Čistý peněžní tok z finanční činnosti	-2 444	-584
F.	Čistá změna peněžních prostředků a peněžních ekvivalentů	-37	-7
R.	Konečný stav peněžních prostředků a peněžních ekvivalentů	133	170

Přehled o změnách vlastního kapitálu k datu 31.12.2025 (v tisících Kč)

	Základní kapitál	Kapitá-lové fondy	Fondy ze zisku, rezervní fond	Nerozdělený zisk nebo neuhrazená ztráta minulých let	Jiný výsledek hospodaření minulých let	Rozhodnuto o zálohové výplatě podílu na zisku	Výsledek hospodaření běžného účetního období	VLASTNÍ KAPITÁL CELKEM
Stav k 31.12.2023	27 500	301 218	2 130	64 804	626		14 158	410 436
Rozdělení výsledku hospodaření			1 000	13 158			-14 158	
Změna základního kapitálu								
Schválené podíly na zisku/dividendy								
Rozhodnuto o zálohách na výplatu podílu na zisku								
Výdaje z kapitálových fondů			-682					-682
Přiděly do kapitálových fondů								
Výsledek hospodaření za běžné období							13 455	13 455
Stav k 31.12.2024	27 500	301 218	2 448	77 962	626		13 455	423 209
Rozdělení výsledku hospodaření			1 000	13 082	-626		-13 455	1
Změna vlastního kapitálu mimo základní kapitál								
Schválené podíly na zisku/dividendy								
Rozhodnuto o zálohách na výplatu podílu na zisku								
Výdaje z kapitálových fondů			-788					-788
Výsledek hospodaření za běžné období							16 506	16 506
Stav k 31.12.2025	27 500	301 218	2 660	91 044			16 506	438 928

Popis společnosti

MARTIA a.s. (dále jen „společnost“) je akciová společnost, která vznikla dne 31. srpna 1996 a sídlí v Ústí nad Labem, Mezní 2854/4, Česká republika, identifikační číslo 250 06 754.

Hlavním předmětem činnosti společnosti je projektování, realizace a servis systémů měření a regulace a systémů elektro, výroba řídicích systémů a elektrorozvaděčů, projektování a montáž vedení vysokého napětí, údržba a provozování energetických zařízení v oblasti měření a regulace, elektro a strojní.

Mateřskou společností je jediný akcionář, společnost ČEZ, a. s., se sídlem Duhová 2/1444, 140 53 Praha 4. Společnost je součástí konsolidačního celku vrcholové mateřské společnosti.

Konsolidovaná účetní závěrka dle mezinárodních účetních standardů je připravována mateřskou společností ČEZ, a. s.

Společnost nemá uzavřenou ovládací smlouvu ani smlouvu o rozdělení zisku s mateřskou společností.

Členové statutárních orgánů k 31. prosinci 2025:

Představenstvo	
Předseda:	Ing. Vítězslav Chmelař
Člen:	Ing. Martina Kubáčová
Člen:	Ing. Martina Trojáková
Dozorčí rada	
Předseda:	Mgr. Ing. Vojtěch Kopp
Člen:	Ing. Andrea Rottenbornová
Člen:	Ing. Petr Maralík

Společnost je v rámci své organizační struktury rozdělena na útvary generálního ředitele, divize obchod, divize finance, divize investice a divize údržba.

Společnost nemá organizační složku, pobočku nebo jinou část obchodního závodu v zahraničí.

Změny údajů v obchodním rejstříku

V roce 2025 došlo v obchodním rejstříku ke změně údajů v oblasti statutárních a kontrolních orgánů společnosti.

Dne 1. 2. 2025 byl zapsán do obchodního rejstříku nový předseda dozorčí rady Mgr. Ing. Vojtěch Kopp a odvolán stávající předseda dozorčí rady Ing. Přemysl Skočdopol výmazem z obchodního rejstříku dne 18. 2. 2025. Zároveň došlo ke změnám i ve statutárním orgánu společnosti. Dne 28. 2. 2025 došlo k odvolání pana Ing. Vladimíra Šulce z funkce člena představenstva společnosti MARTIA a.s. a novým členem představenstva společnosti byla dne 1. 3. 2025 jmenována a zapsána do obchodního rejstříku nová členka představenstva paní Ing. Martina Trojáková.

Základní východiska pro vypracování účetní závěrky

Účetnictví společnosti je vedeno a účetní závěrka byla sestavena v souladu se zákonem č. 563/1991 Sb. o účetnictví v platném znění, vyhláškou č. 500/2002 Sb., kterou se provádějí některá ustanovení zákona č. 563/1991 Sb. o účetnictví, pro účetní jednotky, které jsou podnikateli účtujícími v soustavě podvojného účetnictví, v platném znění a Českými účetními standardy pro podnikatele v platném znění.

Účetnictví respektuje obecné účetní zásady, především zásadu o oceňování majetku historickými cenami (není-li dále uvedeno jinak), zásadu účtování ve věcné a časové souvislosti, zásadu opatrnosti a předpoklad o schopnosti účetní jednotky pokračovat ve svých aktivitách. Účetní závěrka společnosti je sestavena k rozvahovému dni 31. 12. 2025 za kalendářní rok 2025.

Finanční údaje v této účetní závěrce jsou vyjádřeny v tisících korun českých (Kč), není-li dále uvedeno jinak

Obecné účetní zásady

Způsoby oceňování, které společnost používala při sestavení účetní závěrky za rok 2025 a 2024 jsou následující:

a) Dlouhodobý nehmotný majetek

Dlouhodobý nehmotný majetek se oceňuje v pořizovacích cenách, které obsahují cenu pořízení a náklady s pořízením související.

Za součást těchto nákladů nejsou považovány úroky z úvěrů a zápůjček.

Dlouhodobým nehmotným majetkem je majetek, jehož vstupní cena je vyšší než 60 tis. Kč a doba využitelnosti je delší než 1 rok.

Dlouhodobý nehmotný majetek v roce 2025 a 2024 je odepisován do nákladů na základě předpokládané doby životnosti příslušného majetku.

Odpisování

Odpisy jsou vypočteny na základě pořizovací ceny a předpokládané doby životnosti příslušného majetku.

Předpokládaná životnost je stanovena takto:

	Počet let
Software	3-6
Ocenitelná práva	5
Ostatní dlouhodobý nehmotný majetek	5

b) Dlouhodobý hmotný majetek

Dlouhodobý hmotný majetek se oceňuje v pořizovacích cenách, které zahrnují cenu pořízení, náklady na dopravu, clo a další náklady s pořízením související.

Za součást těchto nákladů nejsou považovány úroky z úvěrů a zápůjček.

Dlouhodobý hmotný majetek nad 40 tis. Kč v roce 2025 a 2024 se odepisuje po dobu ekonomické životnosti.

Náklady na technické zhodnocení dlouhodobého hmotného majetku zvyšují jeho pořizovací cenu. Opravy a údržba se účtují do nákladů.

Technické zhodnocení dlouhodobého hmotného majetku vytvořeného ve společnosti, zejména technické zhodnocení budovy, se oceňuje vlastními náklady, které zahrnují přímé materiálové a mzdové náklady a výrobní režijní náklady.

Odpisování

Odpisy jsou vypočteny na základě pořizovací ceny a předpokládané doby životnosti příslušného majetku.

Předpokládaná životnost je stanovena takto:

	Počet let
Stavby	30
Stroje, přístroje a zařízení	3-10
Dopravní prostředky	4-5

c) Peněžní prostředky

Peněžní prostředky tvoří peníze v hotovosti a na bankovních účtech.

V rámci Skupiny ČEZ byl zaveden systém využívání volných peněžních prostředků jednotlivých společností skupiny v rámci tzv. „Cash pool“. Prostředky vložené do tohoto systému nebo využívané z tohoto systému k datu účetní závěrky jsou v rozvaze vykázány v položkách „Krátkodobé pohledávky – ovládaná nebo ovládající osoba“, případně „Krátkodobé závazky – ovládaná nebo ovládající osoba“ a

změna stavu těchto prostředků je vykázána v přehledu o peněžních tocích v položce „Změna stavu dlouhodobých závazků a dlouhodobých, příp. krátkodobých úvěrů“.

d) Zásoby

Nakupované zásoby jsou oceněny pořizovacími cenami s použitím metody FIFO. Pořizovací cena zásob zahrnuje náklady na jejich pořízení včetně nákladů s pořízením souvisejících (náklady na přepravu, clo, provize atd.).

Výrobky a nedokončená výroba (služby) se oceňují skutečnými vlastními náklady. Vlastní náklady zahrnují přímé materiálové náklady, přímé náklady na nakoupené subdodávky, přímé náklady na správní poplatky, přímé osobní náklady a příslušnou část výrobní režie.

e) Pohledávky

Pohledávky se oceňují jmenovitou hodnotou. Ocenění pochybných pohledávek se snižuje pomocí opravných položek na vrub nákladů na jejich realizační hodnotu.

Opravná položka k pohledávkám je vytvořena na základě věkové struktury pohledávek dle zákona č. 593/1992 Sb., o rezervách pro zjištění zákona daně z příjmů v §8.

f) Vlastní kapitál

Základní kapitál společnosti se vykazuje ve výši zapsané v obchodním rejstříku vedeném krajským soudem Ústí nad Labem, oddíl B vložka 866. Případné zvýšení nebo snížení základního kapitálu na základě rozhodnutí valné hromady, které nebylo ke dni účetní závěrky zaregistrováno, se vykazuje jako změny základního kapitálu.

Vklady přesahující základní kapitál se vykazují jako ážio.

Ostatní kapitálové fondy jsou tvořeny příplatkem mimo základní kapitál a oceňovacími rozdíly z přecenění majetku.

g) Cizí zdroje

Společnost vytváří rezervy na ztráty a rizika v případech, kdy lze s vysokou mírou pravděpodobnosti stanovit titul, výši a termín plnění při dodržení věčné a časové souvislosti.

Dlouhodobé i krátkodobé závazky se vykazují ve jmenovitých hodnotách.

h) Leasing

Společnost nemá najatý dlouhodobý majetek formou finančního leasingu.

Společnost má najatý dlouhodobý majetek formou operativního leasingu. Splátky nájemného jsou zahrnuty v nákladech příslušného roku, hodnota najatého majetku se neaktivuje.

i) Devizové operace

Majetek a závazky pořízené v cizí měně se oceňují v českých korunách v kurzu platném ke dni jejich vzniku. K rozvahovému dni byly položky peněžité povahy oceněny kurzem platným k 31. 12. vyhlášeným Českou národní bankou.

Realizované i nerealizované kurzové zisky a ztráty se účtují do finančních výnosů nebo finančních nákladů běžného roku.

j) Použití odhadů

Sestavení účetní závěrky vyžaduje, aby vedení společnosti používalo odhady a předpoklady, jež mají vliv na vykazované hodnoty majetku a závazků k datu účetní závěrky a na vykazovanou výši výnosů a nákladů za sledované období. Vedení společnosti stanovilo tyto odhady a předpoklady na základě všech jemu dostupných relevantních informací. Nicméně, jak vyplývá z podstaty odhadu, skutečné hodnoty v budoucnu se mohou od těchto odhadů odlišovat.

k) Účtování výnosů a nákladů

Výnosy a náklady se účtují časově rozlišené, tj. do období, s nímž věcně i časově souvisejí.

Výnosy z poskytnutých služeb společnost vykazuje v položce tržby z prodeje výrobků a služeb. Náklady související s činností společnost vykazuje zejména v položkách spotřeba materiálu a energie a služby.

Společnost k rozvahovému dni zohledňuje všechna předvídatelná rizika, možné ztráty a snížení hodnoty majetku, která jsou jí ke dni sestavení účetní závěrky známa, a to zejména prostřednictvím rezerv, opravných položek a odpisů v souladu s příslušnými právními předpisy a účetními metodami.

l) Daň z příjmů

Náklad na daň z příjmů se počítá za pomoci platné daňové sazby z účetního zisku zvýšeného nebo sníženého o trvale nebo dočasně daňově neuznatelné náklady a nezdaňované výnosy (např. tvorba a zúčtování ostatních rezerv a opravných položek, náklady na reprezentaci, rozdíl mezi účetními a daňovými odpisy, atd.). Dále se zohledňují položky snižující základ daně (dary), odčitatelné položky a slevy na dani z příjmů.

Společnost vykazuje v rezervách na daň z příjmů nesplacený závazek z titulu daně z příjmů ponížený o zaplacené zálohy. Pokud zálohy na daň z příjmů převyšují odhadovanou splatnou daň k datu účetní závěrky, je ve výkaze rozvahy v pasivech v oddíle B.II. vykázána nulová hodnota.

Odložená daňová povinnost odráží daňový dopad přechodných rozdílů mezi zůstatkovými hodnotami aktiv a pasiv z hlediska účetnictví a stanovení základu daně z příjmu s přihlédnutím k období realizace.

m) Dotace

O výnosech spojených s čerpáním veřejné podpory formou provozních dotací společnost účtuje, a postupuje podle interpretace NUR-I-14, tzn. že pro vykázání dotace není důležité, kdy byla finančně vypořádána, ale rozhodující je okamžik, ve kterém se proces jejího schvalování dostane do takové fáze, kdy je její poskytnutí nepochybné.

n) Následné události

Dopad událostí, které nastaly mezi rozvahovým dnem a dnem sestavení účetní závěrky, je zachycen v účetních výkazech v případě, že tyto události poskytly doplňující informace o skutečnostech, které existovaly k rozvahovému dni.

V případě, že mezi rozvahovým dnem a dnem sestavení účetní závěrky došlo k významným událostem zohledňujícím skutečnosti, které nastaly po rozvahovém dni, jsou důsledky těchto událostí popsány v příloze účetní závěrky, ale nejsou zaúčtovány v účetních výkazech.

o) Čistý obrát za účetní období**Metoda výpočtu ukazatele čistého obrátu:**

Za období roku 2025 a 2024 byl ukazatel stanoven z výnosů z prodeje výrobků a služeb, na kterých je založen obchodní model účetní jednotky, určený s přihlédnutím k odvětví a trhu, na kterém účetní jednotka působí.

p) Změna účetních metodik

K 31. 12. 25 došlo ve společnosti ke změně účetní metodiky dle aktualizace účetních směrnic FIN-SM-008 Stanovení zásad pro použití dohadných položek a FIN-SM-007 Stanovení zásad pro časové rozlišení nákladů a výnosů, podle kterých nově za zdaňovací období roku 2025 vytváří a účtuje účetní jednotka

dohadné položky pasivní na nevyplacené odměny z KPI, PAS, na nevyčerpanou dovolenou a na nevyfakturované dodávky materiálu a služeb.

V předcházejících účetních obdobích na tyto účetní případy tvořila účetní jednotka rezervy.

Dále účetní jednotka v účetním období roku 2025 změnila účetní směrnici FIN-SM-004 Oceňování nedokončené výroby a FIN-SM-010 Stanovení zásad pro tvorbu a používání rezerv.

Důvodem této změny je zpřesnění věrného a poctivého obrazu a zkvalitnění vypovídací schopnosti účetní závěrky.

Změna byla posouzena retrospektivně. Účetní jednotka vyhodnotila dopad této změny na údaje za minulé účetní období a dospěla k závěru, že změna neměla významný dopad na srovnávací údaje vykázané za rok 2024, a proto tyto údaje nebyly ve finančních výkazech sestavených k 31. 12. 2025 upraveny

Dopad změny účetní metody na majetek a závazky, finanční situaci a výsledek hospodaření účetní jednotky za běžné účetní období činí 2.049 tis. Kč a není významný.

Vyčíslení změny metody retrospektivně dle interpretace NUR-29 ve výkazech za r.2024:

Změna v Rozvaze	Text	Období do 31.12.2024 vykázano v tis. Kč	Změna dle změny metodik	Dopad
AKTIVA CELKEM		753 380	755 429	2 049
C.	Oběžná aktiva	641 374	643 423	2 049
C.I.	Zásoby	141 414	142 463	1 049
C.I.2.	Nedokončená výroba a polotovary	140058	142107	2049
PASIVA CELKEM		753 380	755 429	2 049
A.	Vlastní kapitál	423 209	425 258	2 049
A.V.	Výsledek hospodaření běžného účetního období (+/-)	13 455	15 504	2 049
B.	Rezervy	62 022	49 295	-12 727
B.IV	Ostatní rezervy	58 330	45 603	12 727
C.	Závazky	268 145	280 872	-12 727
C.II.	Krátkodobé závazky	268 145	280 872	-12 727
C.II.8.	Závazky ostatní	42 257	54 984	-12 727
C.II.8.6.	Doh.účty pasivní	10185	12726	2541

Změna ve Výkaze zisku a ztráty	Text	Období do 31.12.2024 vykázáno v tis. Kč	Změna dle změny metodik	Dopad
A.	Výkonová spotřeba	1 148 486	1 161 212	12 726
A.3.	Služby	696 633	709 359	12 726
B.	Změna stavu zásob vlastní činnosti (+/-)	-13 105	-15 153	-2 048
F	Ostatní provozní náklady	27 015	14 288	-12 727
F.4	Rezervy	19 985	7 258	12 727
*	Provozní výsledek hospodaření	16 033	18 082	-2 049
**	Výsledek hospodaření před zdaněním (+/-)	17 289	19 338	-2 049
***	Výsledek hospodaření za účetní období (+/-)	13455	15504	-2049

Dále došlo ke změně směrnice FIN-SM-005, jejíž vliv na evidenci drobného hmotného majetku je blíže specifikován v bodě b). Dlouhodobý hmotný majetek.

Dlouhodobý majetek

a) Dlouhodobý nehmotný majetek (v tis. Kč)

Pořizovací cena

	Počáteční zůstatek	Přírůstky	Vyřazení	Převody	Konečný zůstatek
Software	7 943	0	0	1505	9 448
Nedokončený dlouhodobý nehmotný majetek	0	1505	0	-1505	0
Celkem 2025	7 943	1505	0	0	9 448
Celkem 2024	7 080	863	0	0	7 943

Oprávkky

	Počáteční zůstatek	Odpisy	Vyřazení	Konečný zůstatek	Účetní hodnota
Software	-7 146	-177	0	-7 323	2125
Celkem 2025	-7 146	-177	0	-7 323	2125
Celkem 2024	-7 058	-88	0	-7 146	797

Souhrnná výše drobného nehmotného majetku neuvedeného v rozvaze činila k 31. 12. 2025 a 31. 12. 2024 v pořizovacích cenách 438 tis. Kč a 324 tis. Kč.

b) Dlouhodobý hmotný majetek (v tis. Kč)

Pořizovací cena

	Počáteční zůstatek	Přírůstky	Vyřazení	Převody	Konečný zůstatek
Pozemky	5 681				5 681
Stavby	87 130	0		5850	92 980
Stroje, přístroje a zařízení	45 425		-1676	4546	48 295
Dopravní prostředky	48 121		-2 680	7726	53 167
Nedokončený dlouhodobý hmotný majetek	5 121	17 614		-19 022	3 713
Celkem 2025	191 478	17 614	-4 356	-900	203 836
Celkem 2024	167 906	48 490	-2 039	-22879	191 478

Oprávký

	Počáteční zůstatek	Odpisy	Prodeje, likvidace	Snížení ceny investiční dotací	Vyřazení	Konečný zůstatek	Účetní hodnota
Pozemky	0					0	5 681
Stavby	-33 166	-3 782				-36 948	56 032
Stroje, přístroje a zařízení	-27 144	-5 680		-300	1677	-31 447	16 848
Dopravní prostředky	-31 238	-6 057	2 680	-600		-35 215	17 952
Nedokončený dlouhodobý hmotný majetek	0					0	3 713
Celkem 2025	-91 548	-15 519	2 680	-900	1677	-103 610	100 226
Celkem 2024	-80 865	-12 722	1 879	0	160	-91 548	99 930

K 31. 12. 2025 a 31. 12. 2024 souhrnná výše drobného hmotného majetku neuvedeného v rozvaze činila v pořizovacích cenách 36 635 tis. Kč a 38 348 tis. Kč.

Hodnota drobného hmotného majetku neuvedeného v rozvaze se v r. 2025 snížila o 2 890 tis. Kč z důvodu vyřazení majetku do hodnoty 2 tis. Kč z celkové evidence drobného hmotného majetku, a to na základě změny směrnice FIN-SM-005. V této směrnici byla změněna hodnota pro zachycení tohoto majetku v této podrozvahové evidenci z částky 1 tis. Kč na částku 2 tis. Kč.

Zásoby

Zásoby jsou při pořízení oceňovány pořizovací cenou, popřípadě vlastními náklady u zásob vytvořených vlastní činností. K rozvahovému dni společnost posuzuje jejich ocenění v rámci inventarizace a ověřuje, zda účetní hodnota zásob nepřevyšuje jejich předpokládanou realizovatelnou hodnotu. V případech, kdy je prodejní cena zásob snížena o náklady spojené s prodejem nižší než jejich ocenění v účetnictví, je hodnota těchto zásob snížena prostřednictvím opravných položek.

Opravné položky jsou tvořeny zejména k zásobám nepotřebným, zastaralým, poškozeným, pomaluobrátkovým nebo jinak obtížně využitelným. Jejich výše je stanovena na základě časové analýzy obrátkovosti zásob, posouzení stáří jednotlivých položek, dosavadního vývoje spotřeby a prodejnosti, jakož i individuálního vyhodnocení jejich skutečné použitelnosti a očekávaného způsobu realizace.

Při stanovení výše opravných položek vedení společnosti zohledňuje zejména:

- dobu obratu a stáří zásob,
- míru jejich technické nebo morální zastaralosti,
- fyzický stav a případné poškození,
- očekávanou prodejní cenu,
- předpokládané náklady související s prodejem nebo likvidací,
- možnost dalšího využití zásob v podnikatelské činnosti společnosti.

Opravné položky vyjadřují přechodné snížení hodnoty zásob a jsou v rozvaze vykázány ve sloupci „Korekce“. Jejich výše je pravidelně přehodnocována ke dni sestavení účetní závěrky a v případě změny okolností je odpovídajícím způsobem upravena nebo zúčtována.

Pohledávky

Na nesplacené pohledávky, které jsou považovány za pochybné, byly v minulých letech vytvořeny opravné položky na základě časové analýzy doby po splatnosti a individuálního posouzení dlužníka (viz bod „Opravné položky“).

Za rok 2025 byla vytvořena daňová opravná položka k pohledávce po splatnosti v částce 135.596,- Kč za firmou SUOMI – HALL, společnost s ručením omezeným, ve výši 100% hodnoty pohledávky dle § 8a odst. 1 písm.a zákona č.593/1992 Sb. o rezervách pro zjištění základu daně z příjmů. Dále jsou vytvořeny opravné položky k pohledávkám po splatnosti přihlášeným do konkurzního řízení v celkové částce 2 945 tis. Kč za firmou TENZA, a.s.

K 31. 12. 2025 a 31. 12. 2024 krátkodobé obchodní pohledávky po lhůtě splatnosti, ke kterým nebyla nutnost vytvořit 100% opravnou položku, více než 90 dní činily 38 tis. Kč a 136 tis. Kč.

Společnost z důvodu nedobytnosti, zamítnutí konkurzu a vyrovnání či neuspokojení pohledávek v konkurzním řízení atd. odepsala do nákladů v roce 2025 a 2024 pohledávky ve výši 0 tis. Kč a 15 tis. Kč.

Společnost poskytla zálohy na materiál a služby k 31. 12. 2025 a 31. 12. 2024 ve výši 86 973 tis. Kč a 19 139 tis. Kč, z toho dlouhodobé zálohy kauce na nájemné k 31. 12. 2025 a k 31. 12. 2024 ve výši 431 tis. Kč a 84 tis. Kč.

Položka Stát – daňové pohledávky zahrnuje k 31. 12. 2025 a 31. 12. 2024 především pohledávky z titulu daně z příjmů.

K 31.12.2025 a 31.12.2024 měla společnost jiné pohledávky týkající se dotací na projekty ČEZ ve výši 85 tis. Kč a 0 tis. Kč.

K 31. 12. 2025 a 31. 12. 2024 měla společnost obchodní pohledávky ve výši 36 452 tis. Kč a 19 328 tis. Kč týkající se pozastávek z obchodních smluv (pozastávky z titulu držení záruk).

Z toho jsou pohledávky, které mají lhůtu splatnosti do jednoho roku a nejsou nijak úročeny k 31. 12. 2025 a k 31. 12. 2024 ve výši 21 519 tis. Kč a 4 394 tis. Kč.

A pohledávky z titulu držení záruk dlouhodobé, které mají lhůtu splatnosti více jak jeden rok a nejsou nijak úročeny k 31. 12. 2025 a k 31. 12. 2024 ve výši 14 934 tis. Kč a 14 934 tis. Kč.

S ohledem na zásadu opatrnosti vytvořila společnost k 31. 12. 2025 k těmto pohledávkám opravnou položku ve výši 100 % jejich účetní hodnoty. Tato opravná položka není daňově účinná, neboť nebyla vytvořena podle podmínek zákona č. 593/1992 Sb., o rezervách pro zjištění základu daně z příjmů.

Pohledávky za spřízněnými osobami (viz bod „Informace o spřízněných osobách“).

Společnost MARTIA a.s. je součástí systému „cash-poolingu“ spravovaného pro společnosti Skupiny ČEZ Komerční bankou, a.s.

Zůstatek peněžních prostředků převedených v rámci cash poolingů společností ČEZ, a. s., k 31. 12. 25 a k 31. 12. 24 činí 202 709 tis. Kč a 180 384 tis. Kč.

Peněžní prostředky převedené v rámci cash poolingů mateřské společnosti – pohledávky

Cashpool ČEZ - 2025	Změny sazeb během roku	Sazba	Minimální sazba
Měna			
CZK	-	PRIBOR O/N - 0,50 % p.a.	pokud bude PRIBOR O/N minus marže nižší nebo roven nule, pak platí minimální sazba 0,03 % p.a.
EUR	změna kreditní sazby od 3.3.2025	€STR O/N - 0,80 % p.a.	pokud bude sazba €STR minus marže nižší nebo rovna nule, pak platí minimální sazba 0,03 % p.a.

Peněžní prostředky převedené v rámci cash poolingů mateřské společnosti – závazky

Cashpool ČEZ - 2025	Změny sazeb během roku	Sazba	Minimální sazba
Měna			
CZK	-	PRIBOR O/N + 0,30 % p.a.	pokud bude sazba PRIBOR O/N nižší než nula rovná se sazba PRIBOR O/N nule, tzn. finální úroková sazba včetně marže bude 0,30% p.a.
EUR	změna debetní sazby od 20.2.2025	€STR O/N + 1,05 % p.a.	pokud bude sazba €STR nižší než nula rovná se sazba €STR nule, tzn. finální úroková sazba včetně marže bude 1,05% p.a.

Opravné položky

Opravné položky vyjadřují přechodné snížení hodnoty aktiv (uvedených v bodech „Zásoby“ a „Pohledávky“).

Změny na účtech opravných položek (v tis. Kč):

Opravné položky k	Zůstatek k 31.12.2023	Tvorba opravné položky	Zúčtování opravné položky	Zůstatek k 31.12.2024	Tvorba opravné položky	Zúčtování opravné položky	Zůstatek k 31.12.2025
zásobám	1 182	853	0	2 035	10		2 045
pohledávkám - zákonné	2 961	68	-15	3 014	67	0	3 081
pohledávkám - ostatní	10	-10	0	0	14 934	0	14 934
Celkem 2025	4 153	911	-15	5 049	15 011	0	20 060

Zákonné opravné položky se tvoří v souladu se zákonem o rezervách a jsou daňově uznatelné.

Časové rozlišení aktiv

Náklady příštích období k 31. 12. 25 a k 31. 12. 24 zahrnují především časově rozlišované náklady na předplatné a pronájmy licencí a systémové podpory ve výši 1 420 tis. Kč a 11 278 tis. Kč.

Náklady jsou účtovány do období, do kterého věcně a časově přísluší.

Vlastní kapitál

Základní kapitál společnosti se skládá z 275 akcií na jméno v zaknihované podobě plně upsaných a splacených, s nominální hodnotou 100 000,- Kč.

Ostatní fondy představují sociální fond (životní a pracovní výročí, půjčky zaměstnancům, odchodné do důchodu).

Na základě rozhodnutí jediného akcionáře při výkonu působnosti valné hromady ze dne 19. června 2025 a 20. května 2024 bylo schváleno následující rozdělení zisku za rok 2024 a 2023 (v tis. Kč):

Zisk roku 2024	14 082	Zisk roku 2023	14 158
Příděl do rezervního fondu		Příděl do rezervního fondu	0
Příděl ostatních fondů	1 000	Příděl ostatních fondů	1 000
Příděl do nerozděleného zisku minulých let	13 082	Příděl do nerozděleného zisku minulých let	13 158
Vyplacené dividendy	0	Vyplacené dividendy	0

Bylo přiděleno 1 000 tis. Kč do stimulačního fondu. Do nerozděleného zisku minulých let bylo připsáno 13 082 tis. Kč.

Do data účetní závěrky nebylo rozhodnuto o rozdělení zisku roku 2025. Vedení společnosti předpokládá obdobné rozdělení zisku roku 2025 jako v roce 2024.

Rezervy

Změny na účtech rezerv (v tis. Kč):

Rezervy	Zůstatek k 31. 12. 2023	Tvorba rezerv	Zúčtování rezerv	Platba	Zůstatek k 31. 12. 2024	Tvorba rezerv	Zúčtování rezerv	Platba	Zůstatek k 31. 12. 2025
Na daň z příjmu	8 313	7 952	-8 313	4 260	3 692	4 513	-3 692	7 535	0
Ostatní	38 345	52 089	-32 104	0	58 330	18 492	-39 889	0	36 933

K 31. 12. 2025 a k 31. 12. 2024 je rezerva na daň z příjmů právnických osob ve výkazech započtena se zaplacenými zálohami ve výši 7 535 tis. Kč a 4 260 tis. Kč.

Zůstatek rezervy na daň z příjmů k 31. 12. 2025 vykazuje po započtení splatné daně se zaplacenými zálohami na daň z příjmů zápornou hodnotu (- 3 022 tis. Kč), proto je dle bodu I) Daň z příjmů ve výkaze rozvahy v pasivech v oddíle B.II. vykázána nulová hodnota.

Ostatní rezervy jsou vytvořeny za účelem krytí ztrát a na nevýhodné zakázky, na garance a reklamace, na požitky plynoucí z platné kolektivní smlouvy, na odstupné.

Závazky

K 31. 12. 2025 a 31. 12. 2024 neměla společnost dlouhodobé obchodní závazky po lhůtě splatnosti.

K 31. 12. 2025 a 31. 12. 2024 měla společnost krátkodobé obchodní závazky po lhůtě splatnosti v částce 529 tis. Kč a 10 tis. Kč. Jedná se především o závazky do 30 dnů po splatnosti.

Společnost eviduje k 31. 12. 2025 a 31. 12. 2024 celkem 11 362 tis. Kč a 10 726 tis. Kč splatných závazků pojistného na sociální a zdravotní zabezpečení.

Položka Stát – daňové závazky a dotace zahrnuje k 31. 12. 2025 a 31. 12. 2024 především závazky z titulu daně z příjmů ze závislé činnosti a daně z přidané hodnoty.

Společnost eviduje krátkodobé přijaté zálohy k 31. 12. 2025 a k 31. 12. 2024 ve výši 129 422 tis. Kč a 6 531 tis. Kč zejména na částečně nevyfakturované stavební práce vyplývající z SoD u víceletých zakázek.

K 31. 12. 2025 a 31. 12. 2024 měla společnost krátkodobé obchodní závazky ve výši 30 259 tis. Kč a 76 925 tis. Kč týkající se pozastávek z obchodních smluv (pozastávky z titulu držení záruk).

Dohadné účty pasivní zahrnují především dohady na elektrickou energii, nájemné, telekomunikační, právní a technické služby, náklady na materiál a subdodávky, které nebyly dodavatelem vyúčtovány a na nevyplacenou dovolenou za r. 2025 a nevyplacené odměny vyplývající z KPI a PAS.

Závazky vůči spřízněným osobám (viz bod „Informace o spřízněných osobách“).

Položky časového rozlišení pasiv

Výnosy příštích období zahrnují příjmy přijaté v běžném účetním období, které z hlediska věcné a časové souvislosti náleží do výnosů budoucích účetních období, a proto nejsou k rozvahovému dni vykázány ve výnosech běžného období. Účetní jednotka při jejich vykazování vychází ze zásady, že výnosy se zachycují do toho účetního období, s nímž věcně a časově souvisejí.

Výnosy příštích období v tis. Kč	Zůstatek k 31. 12. 2023	Přírůstek za období roku 2024	Do výnosů rozpuštěno za období roku 2024	Stav k 31. 12. 2024	Přírůstek za období roku 2025	Do výnosů rozpuštěno za období roku 2025	Stav k 31.12.2025
	0	0	0	0	12 526	0	12 526

Do této položky účetní jednotka zahrnuje zejména plnění přijatá předem za dodávky služeb zejména investičních víceletých zakázek, které budou realizovány nebo dokončeny až v následujících účetních obdobích, případně plnění, jejichž ekonomický prospěch se vztahuje k více účetním obdobím. U víceletých zakázek, zejména na základě smluv o dílo, účetní jednotka posuzuje zařazení přijatých částek podle smluvních podmínek, rozsahu a časového průběhu plnění a podle věcné příslušnosti výnosu k jednotlivým účetním obdobím.

Rozpuštění výnosů příštích období do výnosů se provádí v těch účetních obdobích, s nimiž příslušné plnění věcně souvisí, zpravidla postupně podle realizace poskytovaných služeb, plnění smluvních milníků nebo jiného průkazného kritéria stanoveného účetní jednotkou v souladu s charakterem příslušného obchodního případu.

K rozvahovému dni účetní jednotka prověřuje odůvodněnost a výši vykázaných výnosů příštích období a posuzuje, zda jejich zúčtování odpovídá skutečnému průběhu a stavu plnění jednotlivých smluvních vztahů.

Daň z příjmů

Na základě předběžné kalkulace společnost vyčíslila daň následovně (v tis. Kč):

Daň z příjmů	2025	2024
Zisk před zdaněním	19 355	17 289
Nezdanitelné výnosy	116	2274
Rozdíly mezi účetními a daňovými odpisy	-1 583	-1551
Změna opravných položek, netto	78	-534
Změna rezerv, netto	-6 463	21 414
Neodečitatelné náklady	11734	577
Zdanitelný příjem	23 237	39 469
dary	-285	-190
základ daně	22 952	39 279
Sazba daně z příjmu	21%	21%
Daň	4 820	8 249
Sleva na dani	-307	-296
Splatná daň celkem	3 890	7 779

Společnost má povinnost podat řádné daňové přiznání do 30. 6. 2026.

Společnost MARTIA a.s., která je součástí Skupiny ČEZ, je dle vyhlášky č.443/2023 Sb. poplatníkem dorovnávací daně. Dorovnávací daň nebyla zohledněna při výpočtu odložené daně společnosti MARTIA a.s. Společnost MARTIA a.s. neměla v roce 2025 žádné daňové náklady ve spojitosti s dorovnávací daní.

Společnost vyčíslila odloženou daň následovně (v tis. Kč):

Položky odložené daně	2025		2024	
	Odložená daňová pohledávka	Odložený daňový závazek	Odložená daňová pohledávka	Odložený daňový závazek
Rozdíl mezi účetní a daňovou zůstatkovou cenou dlouhodobého majetku		2 023	0	1 593
Ostatní přechodné rozdíly:			0	0
OP k pohledávkám	647		619	0
OP k zásobám	428		427	0
Rezervy	13 691		12 250	0
Celkem	14 766	2 023	13 296	1 593
Netto	12 743		11 703	0

Společnost zaúčtovala odloženou daňovou pohledávku k 31. 12. 2025 a 31. 12. 2024 ve výši 12 743 tis. Kč a 11 703 tis. Kč.

Leasing

Najatý majetek společností k 31. 12. 2025 a 31. 12. 2024 (v tis. Kč):

Popis	Termíny/Podmínky	Výše nájemného v roce 2025	Výše nájemného v roce 2024	Požizovací cena u majitele
Vozidla (ČEZ Korporátní služby / ČEZ)	36 vozidel	4 484	4 728	18 713

Majetek najatý společností formou finančního leasingu nebyl ve společnosti v letech 2025 a 2024 uplatněn.

Majetek a závazky nevykázané v rozvaze

Společnost měla k 31. 12. 2025 závazky nevykázané v rozvaze z titulu poskytnutí bankovních a tzv. patronátních záruk, které ve prospěch beneficianta vystavila mateřská společnost ČEZ, a. s.

Seznam bankovních záruk:

Beneficiant	Typ	Měna	Objem (tis. Kč/EUR) k 31. 12. 2025	Objem (tis. Kč/EUR) k 31. 12. 2024	Platnost
ČEZ, a. s.	Bankovní	EUR	90	181	23.11.2025
ČEZ, a. s.	Bankovní	EUR	187	374	19.10.2025
ČEZ, a. s.	Bankovní	EUR	177	354	23.11.2025
Energotrans, a.s.	Bankovní	EUR	307	614	12.01.2026
ČEZ, a. s.	Bankovní	EUR	258	516	23.11.2026
ČEZ, a. s.	Bankovní	EUR	301	301	30.06.2025
ČEZ, a. s.	Bankovní	EUR	816	816	06.01.2025
ZEPRIS s.r.o.	Bankovní	CZK	0	695	16.12.2024
ČEZ, a. s.	Bankovní	EUR	829	829	25.04.2025
ČEZ, a. s.	Bankovní	EUR	208	208	31.07.2026
Škofin, a.s.	Bankovní	CZK	0	664	26.08.2026
ČEZ, a. s.	Bankovní	CZK	408	-	31.05.2026
ČEZ, a. s.	Bankovní	CZK	150	-	06.08.2027
Energotrans, a.s.	Patronátní	CZK	33 738	-	26.08.2026

Výnosy

Rozpis výnosů společnosti z běžné činnosti (v tis. Kč):

	2025		2024	
	Domácí	Zahraniční	Domácí	Zahraniční
Tržby za prodej výrobků	3 231	0	6 803	0
Tržby z prodeje služeb	1 329 161	764	1 579 657	55
Výnosy celkem	1 332 392	764	1 586 460	55

Převážná část výnosů společnosti za roky 2025 a 2024 je soustředěna na zákazníky ve Skupině ČEZ a představuje výnosy z poskytování služeb.

Z celkových výnosů společnosti byly do zahraničí k 31. 12. 2025 a k 31. 12. 2024 realizovány výnosy ve výši 764 tis. Kč a 55 tis. Kč vůči společnosti Mondy SCP, a.s., SK2020431116 a CZT Ružomberok, s.r.o, SK2022426296, kterým bylo fakturováno plnění s SK DIČ MARTIA a.s. Jednalo se o výnosy za služby spojené s výměnou řídicích systémů.

Dotace

V roce 2025 společnost účtovala o rozhodnutí o přidělení, resp. čerpání dotace na tyto dotační projekty:

Název projektu	Číslo projektu	Poskytovatel	Druh dotace	Stav k 31.12.2025	Pohledávky z titulu dotačních titulů k 31.12.2025 v tis. Kč
Čistá energie zítřka v MSK v rámci Operačního programu Spravedlivá transformace 2021-2027	č.23_033/0000292	Ministerstvo životního prostředí (Smlouva o partnerství s ČEZ, a. s.)	provozní	nevyplaceno	85
Elektromobilita I.	2024-9380-ZE	Národní rozvojová banka, a.s.	investiční	vyplaceno 24.04.2025	0

V roce 2025 společnost na základě vyplacení dotace od Národní rozvojové banky, a.s. snížila hodnotu dlouhodobého majetku o 900 tis. Kč. Snížila se vstupní cena u 3 elektromobilů poměrem k původní vstupní ceně v celkové částce 600 tis. Kč a 3 nabíjecích stanic v částce 300 tis. Kč taktéž poměrem v rámci projektu Elektromobilita I.

Osobní náklady

Rozpis osobních nákladů (v tis. Kč):

	2025		2024	
	Celkový počet zaměstnanců	Členové řídicích, kontrolních správních orgánů	Celkový počet zaměstnanců	Členové řídicích, kontrolních správních orgánů
Průměrný počet zaměstnanců	492	6	474	6
Mzdy	322 589		277 164	0
Odměny členům orgánů společnosti	8 861	8 861	8 345	8 345
Sociální zabezpečení a zdravotní pojištění	107 079	2 658	96 326	2 467
Sociální náklady	19 031	276	18 191	126
Osobní náklady celkem	457 560	11 795	400 026	10 938

V roce 2025 a 2024 obdrželi členové dozorčích orgánů odměny v celkové výši 530 tis. Kč a 468 tis. Kč.

Informace o spřízněných osobách

V roce 2025 a 2024 neobdrželi členové statutárních a dozorčích orgánů a řídící pracovníci žádné zápůjčky, přiznané záruky, zálohy a jiné výhody a nevlastní žádné akcie společnosti. Vybrání zaměstnanci mají k dispozici služební automobily k soukromým účelům.

Spřízněnými osobami uvedenými v následujících přehledech jsou podniky ve Skupině ČEZ. Vzájemné obchodní vztahy jsou realizovány na smluvním základě za ceny obvyklé v běžné obchodní činnosti podniku.

Společnost dodává služby spřízněným osobám v rámci běžné obchodní činnosti podniku. V roce 2025 a 2024 činily tyto dodávky 1 221 mil. Kč a 1 473 mil. Kč.

Krátkodobé pohledávky za spřízněnými osobami k 31. 12. 2025 (v tis. Kč):

Spřízněná osoba	Lhůty splatnosti	2025	2024
Severočeské doly a.s.	30-60 dnů	8	3
PRODECO, a.s.	30-60 dnů	1 786	18
ČEZ Distribuce, a. s.	30-60 dnů	2 067	1 013
ČEZ Teplárenská, a.s.	30-60 dnů	11 556	3 185
Areál Třeboradice, s.r.o.	30-60 dnů	0	104
ČEZ ENERGOSERVIS spol. s r.o.	30-60 dnů	5 158	1 673
Energotrans, a.s.	30-60 dnů	40 548	17 063
ČEZ Energetické produkty, s.r.o.	30-60 dnů	1 796	2 101
ČEZ, a. s.	30-60 dnů	230 082	201 105
ČEZ, a. s. – cashpool		202 709	180 384
ČEZ ESL, s.r.o.	30-60 dnů	0	254
Škoda JS, a.s.	30-60 dnů	0	9
Telco Pro Services, a.s.	30-60 dnů	18	-
Revitrans, a.s.	30-60 dnů	839	-
Celkem		496 567	406 912

Společnost nakupuje výrobky a využívá služeb spřízněných osob v rámci běžné obchodní činnosti podniku. V roce 2025 a 2024 činily nákupy 77 mil. Kč a 389 mil. Kč.

Krátkodobé závazky za spřízněnými osobami k 31. 12. 2025 (v tis. Kč):

Spřízněná osoba	Lhůty splatnosti	2025	2024
Domat Control System s.r.o.	30-60 dnů	869	251
ČEZ Energetické produkty, s.r.o.	30-60 dnů	9	474
ČEZ, a. s.	30-60 dnů	2 110	2 158
ÚJV Řež, a. s.	30-60 dnů	407	140
AirPlus, spol. s r.o.	30-60 dnů	787	56
ČEZ Distribuce, a. s.	30-60 dnů	2	10
OSC, a.s.	30-60 dnů	2394	1448
ČEZ ENERGOSERVIS spol. s r.o.	30-60 dnů	14649	21
PV Design and Build s.r.o.	30-60 dnů	0	311
ČEZ ESL, s.r.o.	30-60 dnů	0	161
PRODECO, a.s.	30-60 dnů	174	-
Energotrans, a.s.	30-60 dnů	143	-
KART, spol. s r.o.	30-60 dnů	325	-
Celkem		21 869	5 030

Jiné provozní výnosy

Jiné provozní výnosy tvoří zejména úhrady z vypořádaných pojistných událostí a zaplacené smluvní pokuty a penále dle SoD.

Přehled o peněžních tocích

Přehled o peněžních tocích byl zpracován nepřímou metodou a nekompensovaně, tj. bez vzájemného započtení příjmů a výdajů

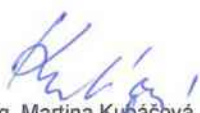
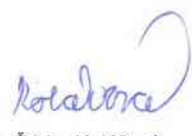


Významné položky z výkazů zisků a ztrát

Položka služby představuje zejména náklady na subdodávky externích dodavatelů.

Odměna statutárnímu auditorovi k 31. 12. 2025 je uvedena v příloze konsolidované účetní závěrky mateřské společnosti.

Významné události, které nastaly po rozvahovém dni

Po rozvahovém dni došlo k významným makroekonomickým a geopolitickým událostem, které mohou mít dopad na hospodaření společnosti. Zejména se jedná o válku na Blízkém východě, která se promítá do vývoje cen energetických komodit, především nafty a s ní souvisejících produktů. Tyto skutečnosti vedou k růstu vstupních nákladů společnosti. Vzhledem k tomu, že společnost má uzavřeny víceleté smluvní zakázky s pevně stanovenými cenami, existuje riziko, že zvýšené náklady nebude možné plně promítnout do výnosů. Společnost tyto události průběžně monitoruje a přijímá odpovídající opatření s cílem minimalizovat jejich negativní dopad.

Sestaveno dne:	Podpis statutárního orgánu účetní jednotky:	Osoba odpovědná za účetnictví:	Osoba odpovědná za účetní závěrku:
13.5.2026	 Ing. Martina Kubáčová	 Bc. Šárka Kolářová	 Ing. Martina Kubáčová
	 Ing. Vítězslav Chmelař		

7. ZPRÁVA NEZÁVISLÉHO AUDITORA

ZPRÁVA NEZÁVISLÉHO AUDITORA Pro akcionáře společnosti MARTIA a.s.

Se sídlem: Mezní 2854/4, Severní Terasa, 400 11 Ústí nad Labem

Výrok auditora

Provedli jsme audit přiložené účetní závěrky společnosti MARTIA a.s. (dále také „společnost“) sestavené na základě českých účetních předpisů, která se skládá z rozvahy k 31. prosinci 2025, výkazu zisku a ztráty, přehledu o změnách vlastního kapitálu a přehledu o peněžních tocích za rok končící k tomuto datu a přílohy této účetní závěrky, včetně významných (materiálních) informací o použitých účetních metodách.

Podle našeho názoru přiložená účetní závěrka podává věrný a poctivý obraz finanční pozice společnosti MARTIA a.s. k 31. prosinci 2025 a její finanční výkonnosti a peněžních toků za rok končící k tomuto datu v souladu s českými účetními předpisy.

Základ pro výrok

Audit jsme provedli v souladu se zákonem o auditorech a standardy Komory auditorů České republiky pro audit, kterými jsou mezinárodní standardy pro audit (ISA), případně doplněné a upravené souvisejícími aplikačními doložkami. Naše odpovědnost stanovená těmito předpisy je podrobněji popsána v oddílu Odpovědnost auditora za audit účetní závěrky. V souladu se zákonem o auditorech a Etickým kodexem přijatým Komorou auditorů České republiky jsme na společnosti nezávislí a splnili jsme i další etické povinnosti vyplývající z uvedených předpisů. Domníváme se, že důkazní informace, které jsme shromáždili, poskytují dostatečný a vhodný základ pro vyjádření našeho výroku.

Ostatní informace uvedené ve výroční zprávě

Ostatními informacemi jsou v souladu s § 2 písm. b) zákona o auditorech informace uvedené ve výroční zprávě mimo účetní závěrku a naši zprávu auditora. Za ostatní informace odpovídá představenstvo společnosti.

Náš výrok k účetní závěrce se k ostatním informacím nevztahuje. Přesto je však součástí našich povinností souvisejících s ověřením účetní závěrky seznámení se s ostatními informacemi a posouzení, zda ostatní informace nejsou ve významném (materiálním) nesouladu s účetní závěrkou či našimi znalostmi o účetní jednotce získanými během ověřování účetní závěrky nebo zda se jinak tyto informace nejví jako významně (materiálně) nesprávné. Také posuzujeme, zda ostatní informace byly ve všech významných (materiálních) ohledech vypracovány v souladu s příslušnými právními předpisy. Tímto posouzením se rozumí, zda ostatní informace splňují požadavky právních předpisů na formální náležitosti a postup vypracování ostatních informací v kontextu významnosti (materiality), tj. zda případné nedodržení uvedených požadavků by bylo způsobilé ovlivnit úsudek činěný na základě ostatních informací.

Na základě provedených postupů, do míry, již dokážeme posoudit, uvádíme, že:

- Ostatní informace, které popisují skutečnosti, jež jsou též předmětem zobrazení v účetní závěrce, jsou ve všech významných (materiálních) ohledech v souladu s účetní závěrkou.
- Ostatní informace byly vypracovány v souladu s právními předpisy.

Dále jsme povinni uvést, zda na základě poznatků a povědomí o společnosti, k nimž jsme dospěli při provádění auditu, ostatní informace neobsahují významné (materiální) věcné nesprávnosti. V rámci uvedených postupů jsme v obdržených ostatních informacích žádné významné (materiální) věcné nesprávnosti nezjistili.

Odpovědnost představenstva a dozorčí rady společnosti za účetní závěrku

Představenstvo společnosti odpovídá za sestavení účetní závěrky podávající věrný a poctivý obraz v souladu s českými účetními předpisy a za takový vnitřní kontrolní systém, který považuje za nezbytný pro sestavení účetní závěrky tak, aby neobsahovala významné (materiální) nesprávnosti způsobené podvodem nebo chybou.

Při sestavování účetní závěrky je představenstvo společnosti povinno posoudit, zda je společnost schopna nepřetržitě trvat, a pokud je to relevantní, popsat v příloze účetní závěrky záležitosti týkající se jejího nepřetržitého trvání a použití předpokladu nepřetržitého trvání při sestavení účetní závěrky, s výjimkou případů, kdy představenstvo plánuje zrušení společnosti nebo ukončení její činnosti, resp. kdy nemá jinou reálnou možnost než tak učinit.

Za dohled nad procesem účetního výkaznictví ve společnosti odpovídá dozorčí rada.

Odpovědnost auditora za audit účetní závěrky

Naším cílem je získat přiměřenou jistotu, že účetní závěrka jako celek neobsahuje významnou (materiální) nesprávnost způsobenou podvodem nebo chybou a vydat zprávu auditora obsahující náš výrok. Přiměřená míra jistoty je velká míra jistoty, nicméně není zárukou, že audit provedený v souladu s výše uvedenými předpisy ve všech případech v účetní závěrce odhalí případnou existující významnou (materiální) nesprávnost. Nesprávnosti mohou vzniknout v důsledku podvodů nebo chyb a považují se za významné (materiální), pokud lze reálně předpokládat, že by jednotlivě nebo v souhrnu mohly ovlivnit ekonomická rozhodnutí, která uživatelé účetní závěrky na jejím základě přijmou.

Při provádění auditu v souladu s výše uvedenými předpisy je naší povinností uplatňovat během celého auditu odborný úsudek a zachovávat profesní skepticizmus. Dále je naší povinností:

- Identifikovat a vyhodnotit rizika významné (materiální) nesprávnosti účetní závěrky způsobené podvodem nebo chybou, navrhnout a provést auditorské postupy reagující na tato rizika a získat dostatečné a vhodné důkazní informace, abychom na jejich základě mohli vyjádřit výrok. Riziko, že neodhalíme významnou (materiální) nesprávnost, k níž došlo v důsledku podvodu, je větší než riziko neodhalení významné (materiální) nesprávnosti způsobené chybou, protože součástí podvodu mohou být tajné dohody (koluze), falšování, úmyslná opomenutí, nepravdivá prohlášení nebo obcházení vnitřních kontrol.
- Seznámit se s vnitřním kontrolním systémem společnosti relevantním pro audit v takovém rozsahu, abychom mohli navrhnout auditorské postupy vhodné s ohledem na dané okolnosti, nikoli abychom mohli vyjádřit názor na účinnost jejího vnitřního kontrolního systému.
- Posoudit vhodnost použitých účetních metod, přiměřenost provedených účetních odhadů a informace, které v této souvislosti představenstvo společnosti uvedlo v příloze účetní závěrky.
- Posoudit vhodnost použití předpokladu nepřetržitého trvání při sestavení účetní závěrky představenstvem a to, zda s ohledem na shromážděné důkazní informace existuje významná (materiální) nejistota vyplývající z událostí nebo podmínek, které mohou významně zpochybnit schopnost společnosti nepřetržitě trvat. Jestliže dojdeme k závěru, že taková významná (materiální) nejistota existuje, je naší povinností upozornit v naší zprávě na informace uvedené v této souvislosti v příloze účetní závěrky, a pokud tyto informace nejsou dostatečné, vyjádřit modifikovaný výrok. Naše závěry týkající se schopnosti společnosti nepřetržitě trvat vycházejí z důkazních informací, které jsme získali do data naší zprávy. Nicméně budoucí události nebo podmínky mohou vést k tomu, že společnost ztratí schopnost nepřetržitě trvat.
- Vyhodnotit celkovou prezentaci, členění a obsah účetní závěrky, včetně přílohy, a dále to, zda účetní závěrka zobrazuje podkladové transakce a události způsobem, který vede k věrnému zobrazení.

Naší povinností je informovat představenstvo a dozorčí radu mimo jiné o plánovaném rozsahu a načasování auditu a o významných zjištěních, která jsme v jeho průběhu učinili, včetně zjištěných významných nedostatků ve vnitřním kontrolním systému.

V Praze dne 13. května 2026

Auditorská společnost:

Deloitte Audit s.r.o.
evidenční číslo 079



Statutární auditor:

Filip Mikel
evidenční číslo 2635



8. ZPRÁVA O UDRŽITELNOSTI

Společnost MARTIA a.s je součástí skupiny ČEZ, a. s. a Zprávu o udržitelnosti (ESG report) za společnost MARTIA a.s. zpracovává a kompletní zprávu za celou SKČ vydává ve své výroční zprávě matka společnosti ČEZ, a. s.

9. SEZNAM POUŽITÝCH ZKRATEK

BOZP	bezpečnost a ochrana zdraví při práci
CAPEX	investiční náklady
EMS	systém environmentálního managementu
FVE	fotovoltaické elektrárny
IKB	informační a kybernetická bezpečnost
ISM	integrovaný systém managementu
MaR	měření a regulace
NN a VN	nízké napětí a vysoké napětí
OZE	obnovitelné zdroje energie
PO	požární ochrana
SKČ	Skupina ČEZ
SKŘ	systém kontroly řízení
ZOK	Zákon o obchodních korporacích
ESG	Environment, Social a Governance
KPI	Key Performance indicator
NUR	Národní účetní rada

